



Een groene en innovatieve economie:

Apeldoorn bouwt verder aan brede welvaart

Economische Koers 2040



Inhoud

Voorwoord	05	4.4 Economische vernieuwing en missiegedreven clusters	24
Samenvatting	07	5. Samenwerking en onze rol	31
1. Inleiding	11	6. Bijlagen	33
2. Waar staan we nu?	12	6.1 Werkatelier Economische Koers 2040	33
2.1 Trends en ontwikkelingen	12	6.2 SWOT-analyse	35
2.2 De economie in beeld	13	6.3 Relevante beleidskaders en programma's	36
3. Waar willen we staan?	16		
3.1 Brede welvaart	16		
3.2 Groen en innovatief	17		
4. Strategielijnen	18		
4.1 Aantrekkelijk Apeldoorn	18		
4.2 Ruimte voor werk	19		
4.3 Ondernemersklimaat	22		



Voorwoord

Apeldoorn is een ondernemende gemeente. De mix tussen grote werkgevers, de vele midden- en kleinbedrijven en een grote groep zzp'ers zorgen voor banen, voorzieningen en levendigheid. Ondernemers geven kleur aan Apeldoorn en daar ben ik trots op. Met bijna 109.000 banen zijn we de banenmotor van de regio Stedendriehoek. Wist u dat bijna zestig procent van de totale werkgelegenheid van de regio in Apeldoorn te vinden is?

De komende jaren staat er veel te gebeuren in onze groene, royale en veilige hoofdstad van de Veluwe. Apeldoorn ontwikkelt en groeit naar minimaal 180.000 inwoners in 2040. Er moeten woningen gebouwd worden en extra banen bij komen. Dat gaat niet vanzelf. Daarom is het belangrijk om onze economie de komende jaren de ruimte te geven om minimaal 10.000 extra banen te realiseren tot 2040. Zodat we Apeldoorners en inwoners van de regio een blijvend perspectief op werk en inkomen kunnen geven.

Met de Economische Koers 2040 willen we ruimte creëren voor ondernemers om datgeen te doen waar zij in uitblinken: ondernemen, innoveren en groeien. Dat betekent dat we werk gaan maken van toekomstbestendige werklocaties, nieuwe bedrijventerreinen en hoogwaardige kantoorlocaties. Een goede ondernemersdienstverlening met zo min mogelijk onnodige regeldruk. Het aantrekken, binden en opleiden van voldoende vakmensen. Investeren we in het versterken van de binnenstad, wijken, buurten en dorpen. En stimuleren we economische vernieuwing dankzij een krachtige samenwerking tussen ondernemers, onderwijs en overheid.

De koers is gestoeld op een glashelder uitgangspunt: Apeldoorn kiest voor brede welvaart. Een toekomstbestendige economie voor vandaag en morgen. Het past bij het karakter en de kracht van Apeldoorn om samen te werken aan een groene en innovatieve economie. We werken langs vier strategielijnen aan een aantrekkelijk Apeldoorn, ruimte voor werk, het ondernemersklimaat, economische vernieuwing en het versterken van onze missiegedreven clusters.

We koesteren ons DNA, ondernemersgeest en de unieke leefomgeving en gaan gericht versterken. Dat doen we door focus aan te brengen en primair in te zetten op drie missiegedreven clusters: veiligheid & digitalisering, energietransitie & techniek en welzijn & zorg.

Door onze strategische ligging, gecombineerd met onze diverse economie heeft Apeldoorn het in zich om een economische toplocatie in Nederland te worden. Een modern en bruisend economisch kruispunt in het midden van Nederland. De variëteit en kracht van onze bedrijvigheid, gecombineerd met de zo kenmerkende Apeldoornse doenersmentaliteit, zijn van onschatbare waarde voor het aanpakken van de grote en complexe opgaven waar we voor staan. Al met al zie ik een prachtige vertrekpositie van waaruit Apeldoorn kan groeien.

De economie van 2040 bouwen wij als gemeente niet alleen. Het zijn immers de ondernemers en organisaties die zorgen voor dynamiek en vernieuwing. De onderwijs- en kennisinstellingen leiden de talenten op die hard nodig zijn om economische vooruitgang te creëren. En samen geven we een impuls aan het innoverend vermogen van Apeldoorn. We kozen er daarom bewust voor om de Economische Koers 2040 op te stellen met de hulp en bijdrage van vele Apeldoornse ondernemers, organisaties en instellingen. En mede dankzij hun enthousiasme, kennis en kunde ligt er nu een koers waarmee we ook samen verder kunnen.

Ik kijk met het volste vertrouwen naar de toekomst. Samen pakken we de uitdagingen aan.

Nick Derks

Wethouder Economie, Brede Welvaart en Veiligheid



Samenvatting

Apeldoorn is in 2040 een stad waar innovatief ondernemerschap garant staat voor brede, duurzame werkgelegenheid voor Apeldoorners en de vele werknemers uit de regio. Een modern en bruisend economisch kruispunt in het midden van Nederland met aantrekkelijke en toekomstbestendige werklocaties en bedrijventerreinen.

Een breed netwerk van basis-, voortgezet-, beroeps en universitaironderwijs geeft de jongeren volop kansen om welbeslagen de arbeidsmarkt te betreden. De Stad van Veiligheid, met onder meer de Politieacademie en meerdere Defensieonderdelen. De stad die nationaal en internationaal bijdraagt aan veiligheid in de digitale samenleving. De Veluwe is en blijft een toplocatie voor recreatief en toeristisch gebruik. In verbinding met natuur, landschap en water. We gaan stadmaken, vitale dorpen en buitengebied realiseren en werken aan het versterken van ons fysieke en sociale fundament. Hoe? Dat staat beschreven in onze Omgevingsvisie 2040 'Woest Aantrekkelijk Apeldoorn' (2022). Met de Economische Koers 2040, als programma onder de Omgevingsvisie, geven we verder invulling aan onze economische ambities.

Regionale samenwerking

De komende jaren staat er veel te gebeuren in onze hoofdstad van de Veluwe. Apeldoorn ontwikkelt en groeit naar minimaal 180.000 inwoners in 2040. Dat vraagt ook om een goed vestigingsklimaat, waarin ruimte is voor ondernemerschap, innovatie en groei. En die groei is van belang, want groei van werkgelegenheid biedt perspectief aan onze huidige en nieuwe inwoners op werk en inkomen. De economie houdt niet op bij de grenzen van Apeldoorn. Een krachtige samenwerking in en met de regio Stedendriehoek en de arbeidsmarktregio Veluwe-Stedendriehoek is cruciaal voor een sterke concurrentiepositie van onze economie, de ontwikkeling van werkgelegenheid, arbeidsparticipatie en het innoverend vermogen van het bedrijfsleven. Maar bovenal belangrijk voor het op peil houden van het voorzieningenniveau en om een goed vestigings- en leefklimaat te realiseren.

Grote maatschappelijke opgaven

In Nederland staan we voor een aantal urgente maatschappelijke opgaven, die zowel lokaal als regionaal, nationaal en internationaal spelen. Grote en complexe opgaven zoals de verstedelijkingsopgave, veiligheid, bestaanszekerheid, digitalisering, toenemende druk op

de zorg, woningnood en de transitie naar een duurzame en circulaire economie. De regio Stedendriehoek is op weg naar 500.000 inwoners, 250.000 banen en 50.000 ondernemers in 2030. Tegelijkertijd zien we dat de leefomgeving onder druk staat. De twee grote uitdagingen waarvoor we als regio staan zijn samen te vatten in twee woorden: leefbaarheid en vestigingsklimaat. De regionale verstedelijkingsopgave is aanzienlijk terwijl de druk op ruimte toeneemt. De woningbouwopgave, ruimte voor economische ontwikkeling en transitieopgaven moeten allemaal passen in de al schaarse ruimte.

Brede economie

In 2019 kwam het aantal arbeidsplaatsen in Apeldoorn met 100.500 voor het eerst boven de 100.000 uit. De groei van onze economie zet door. In 2023 telde de gemeente Apeldoorn 108.582 banen en 18.962 vestigingen. Dat is bijna 60% van de totale werkgelegenheid binnen de regio Stedendriehoek. Als banenmotor van de regio heeft Apeldoorn een brede en gevarieerde economie met veel midden- en kleinbedrijven in de maakindustrie, toerisme, dienstverlening, ICT, zorg en logistiek. Daarnaast huisvest Apeldoorn ook een aantal grote werkgevers, denk aan organisaties gelieerd aan de overheid, zoals de Belastingdienst en het Kadaster en huisvest Apeldoorn als 'Stad van Veiligheid' ook onder meer de Politieacademie en meerdere defensieonderdelen. Ook de dorpen hebben een veelzijdige economie. Van het toerisme in Hoenderloo en Beekbergen tot de papierindustrie in Loenen en de agrarische sector in Uddel. De meeste banen bevinden zich binnen de gezondheidszorg, groot- en detailhandel, openbaar bestuur en industrie.

Minimaal 180.000 inwoners en 117.000 banen in 2040

De Economische Koers 2040 is gestoeld op een glashelder uitgangspunt: Apeldoorn kiest voor brede welvaart. Een economie voor het hier & nu én voor de toekomst. We vergroten de brede welvaart met een goede balans tussen economische welvaart, maatschappelijk welzijn en een veilige en gezonde leefomgeving. Daarom zetten we in op een economie die uitgaat van groene groei en innovatie. Met meer kansrijke banen en inkomenszekerheid. Hoewel we onze brede en diverse economie koesteren, vergroten we onze inzet op die ontwikkelingen die bijdragen aan een grotere brede welvaart voor inwoners en ondernemers van Apeldoorn en de regio. Zodat onze economie in 2040 minimaal 117.000 arbeidsplaatsen heeft gecreëerd en bijdraagt aan

het tegengaan van klimaatverandering, een inclusieve arbeidsmarkt en een digitaal weerbare samenleving.

Groen en innovatief

De Apeldoornse economie is groen en innovatief. Groen in de breedste zin van het woord. Als hoofdstad van de Veluwe worden we koploper op het gebied van duurzame verstedelijking en de energietransitie. Innovatief in de manier waarop we samenwerken en innovaties toepassen in de proeftuin van Nederland.

Strategielijnen

We werken langs vier strategielijnen aan een aantrekkelijk Apeldoorn, ruimte voor werk, het ondernemersklimaat en economische vernieuwing & missiegedreven clusters. Zodat Apeldoorn in 2040:

- Een zeer aantrekkelijke gemeente is om te wonen, werken en (be)leven voor bedrijven, talenten, inwoners en bezoekers;
- Onze werklocaties toekomstbestendig zijn, voorzien in de behoefte van bedrijven en een plek bieden voor werk, innovatie en duurzame ambities;
- Een sterk ondernemersklimaat heeft waar volop ruimte is voor ondernemen, groeien en innoveren;
- En we de economische kansen van transitie benutten en het verschil maken met onze missiegedreven clusters.

Drie missiegedreven clusters

Apeldoorn heeft een rijk ecosysteem waarin ondernemers, onderwijs, inwoners en overheid met verfrissende en radicale ideeën aan de slag gaan om economische kansen van transitie te benutten. We brengen focus aan richting de toekomst en zetten primair in op het versterken van innovatieve ecosystemen binnen drie missiegedreven clusters: veiligheid & digitalisering, energietransitie & techniek en welzijn & zorg. In deze clusters koppelen we de stuwende sectoren IT & veiligheid, techniek en zorg aan bestaande ecosystemen om te werken aan drie missies:

- Apeldoorn is als 'Stad van Veiligheid' dé plek waar praktische innovaties voor digitale veiligheid en weerbaarheid worden ontwikkeld en talent wordt opgeleid.
- Apeldoorn is energieneutraal en koploper op het gebied van de energietransitie.
- Apeldoorn is een gezonde stad waar door de inzet van innovatie de zorg bereikbaar blijft.

Antwoord op grote maatschappelijke opgaven

Met een goede mix van grote bedrijven, kennisinstellingen, midden- en kleinbedrijven, startups en het beroepsonderwijs die samenwerken in de clusters vinden we de antwoorden op grote maatschappelijke uitdagingen en realiseren we onze missies. Want in Apeldoorn hebben we een combinatie van ingrediënten waarmee we ons onderscheiden en een grote bijdrage kunnen leveren aan (digitale) veiligheid, de energietransitie en innovatieve zorg. Zowel lokaal, regionaal als landelijk. De ervaringen die we opdoen in Apeldoorn zijn een voorbeeld voor de rest van Nederland. Deze missiegedreven clusters staan niet op zichzelf. De toegepaste innovaties werken versterkend voor de hele economie. We stimuleren niet alleen de samenwerking binnen de clusters maar ook de kruisbestuiving tussen de clusters en onze brede economie.

Aan de slag

De Economische Koers 2040 krijgt pas echt betekenis als we het in de praktijk gaan brengen. Naast het Programma Werklocaties (2024) en bestaande regionale agenda's maken we een aanvullende economische uitvoeringsprogramma, waarin de subdoelen in de strategielijnen verder uitgewerkt worden in concrete plannen en activiteiten voor de komende jaren. Dit doen we samen met onze lokale en regionale partners: bedrijven, ondernemersvertegenwoordigers, overheden, maatschappelijke- en culturele organisaties en onderwijs- en kennisinstellingen.

Proces

Deze Economische Koers 2040 is tot stand gekomen door een aantal stappen te doorlopen. We zijn begonnen met een startgesprek met de gemeenteraad over de belangrijke uitgangspunten voor het economisch groeipad naar een economie van de toekomst: duurzaam, inclusief, digitaal en impactvol. Met innovatiekracht, regiokracht en netwerkkracht. Gericht op brede welvaart. Voor dit gesprek, zijn een achttal werkgevers en ondernemers geïnterviewd om hun visie op te halen. Hierop volgde een grondige analyse op basis van bestaande documentatie, beschikbare data en interviews met belanghebbenden binnen de gemeente. Vervolgens zijn tijdens een werkatelier met ruim zestig diverse stakeholders toekomstbeelden en bijbehorende doelstellingen verzameld. De combinatie van deze inzichten heeft geleid tot de Economische Koers 2040 zoals die nu voor u ligt.

Leeswijzer

In deze koers starten we met ons vertrekpunt. We beschrijven welke trends en ontwikkelingen van invloed zijn op onze economie en het ondernemersklimaat en geven een beknopte weergave van de Apeldoornse economie. In het volgende hoofdstuk beschrijven we waar we naar

toe gaan: de koers. Naar een groene en innovatie economie die bouwt aan de brede welvaart van Apeldoorn. Om het gewenste toekomstbeeld te realiseren werken we langs vier strategielijnen:

(1) aantrekkelijk Apeldoorn; (2) ruimte voor werk; (3) ondernemersklimaat en (4) economische vernieuwing en missiegedreven clusters. Deze staan toegelicht in hoofdstuk 4. In deze strategielijnen beschrijven we welke randvoorwaarden wij moeten creëren voor het vestigingsklimaat en subdoelen om te realiseren samen met bedrijven, onderwijs- en kennisinstellingen, maatschappelijke- en culturele organiseren en regionale partners. We zetten in op netwerken, anders denken en concrete activiteiten om onze economie te versterken. Voor de uitvoering van onze Economische Koers werken we lokaal en regionaal samen en hebben we als gemeente verschillende rollen. Deze staan toegelicht in hoofdstuk 5.





1. Inleiding

Voor u ligt de Apeldoornse Economische Koers 2040. Deze koers biedt een antwoord op belangrijke vragen zoals: hoe ziet een economie van de toekomst eruit? Aan welke regionale ontwikkelingen draagt de Apeldoornse economie bij? Welke richting willen we op met de Apeldoornse economie en welke stappen zijn nodig om dit te verwezenlijken? We stellen ons tot doel om deze vragen te beantwoorden met een horizon die reikt tot 2040.

In de visie 'Apeldoorn 2040' hebben we een beeld geschetst van de stad die we willen zijn. Een stad waar innovatief ondernemerschap garant staat voor een brede duurzame werkgelegenheid voor Apeldoorners en de vele werknemers uit de regio. Een modern en bruisend kruispunt in het midden van Nederland met aantrekkelijke en toekomstbestendige werklocaties en bedrijventerreinen. Een breed netwerk van basis-, voortgezet-, beroeps en universitair onderwijs geeft de jongeren volop kansen om welbeslagen de arbeidsmarkt te betreden. De 'Stad van Veiligheid', met onder meer de Politieacademie en meerdere defensieonderdelen. De stad die nationaal en internationaal bijdraagt aan veiligheid in de (digitale) samenleving.

In de Omgevingsvisie 2040 'Woest Aantrekkelijk Apeldoorn' (2022) hebben we dit beeld verder uitgewerkt. We gaan Stadmaken, vitale dorpen en buitengebied realiseren en werken aan het versterken van ons fysieke en sociale fundament. We zetten gezamenlijk onze schouders onder deze grote ontwikkelopgave. Met de koers, als programma onder de Omgevingsvisie 2040, geven we verder richting aan de economische ambities.

Om als inwoner van Apeldoorn veerkrachtig te kunnen zijn, heb je gezondheid, sociale netwerken, een woning, economische zekerheid en bestaanszekerheid nodig. In de Economische Koers 2040 koppelen we de ruimtelijke en economische ambities aan de sociale thema's uit de 'Kadernota Maatschappelijke Ontwikkeling' (2021).¹

Wij stoppen niet bij onze gemeentegrens. Steeds meer economische en maatschappelijke

opgaven vragen om een krachtige regionale samenwerking. We willen onze regio sterk en leefbaar houden, voor nu en voor toekomstige generaties. Groeien in het aantal inwoners en ondernemers. Met een transparante, inclusieve en veerkrachtige arbeidsmarkt. Waarbij we onze groene omgeving en brede welvaart (en onze voorzieningen) behouden. Met een stabiel ondernemersklimaat met ruimte voor belangrijke innovaties. We werken binnen de triple helix samen in de regio Stedendriehoek én de arbeidsmarktregio Veluwe-Stedendriehoek aan een toekomstbestendige regio.

¹ Een programma onder de Omgevingsvisie bevat een uitwerking van het te voeren beleid voor de ontwikkeling, het gebruik, het beheer, de bescherming of het behoud daarvan (artikel 3.5 van de Omgevingswet).

2. Waar staan we nu?

2.1 Trends en ontwikkelingen

In Nederland staan we voor een aantal urgente maatschappelijke opgaven, die zowel lokaal als regionaal, nationaal en internationaal spelen. Grote en complexe opgaven zoals klimaatverandering, energietransitie, circulaire economie, bereikbaarheid en woningbouw. Deze ontwikkelingen zijn van grote invloed op onze economie en samenleving. In dit hoofdstuk worden de belangrijkste toegelicht.

Regionale ontwikkelingen

Op weg naar 500.000 inwoners, 250.000 banen en 50.000 ondernemers in 2030 is de Regio Stedendriehoek een belangrijk Daily Urban System² (regionaal woon- en werkgebied), centraal gelegen in Nederland. Samen met het Rijk en onze partners in de regio verkennen we hoe we die groei op de beste manier vorm kunnen geven. In balans. Waarbij de kernwaarden hoge kwaliteit van ruimte en leefomgeving, duurzaamheid en digitale vooruitstrevendheid centraal staan. We voegen in de komende jaren vele woningen toe, mede op basis van de gesloten Regionale woondeal³. Inwoners van de regio Stedendriehoek werken ook vaak binnen de regio. De ruimte- en uitbreidingsvraag van bedrijven neemt toe terwijl de beschikbare ruimte zeer beperkt is. De leefomgeving staat onder druk. De uitdagingen waarvoor we als regio staan zijn samen te vatten in twee woorden: leefbaarheid en vestigingsklimaat⁴. Leefbaarheid gaat over de aantrekkelijkheid van een gebied voor onze inwoners, om er te leven én er voldoende voorzieningen te hebben als scholen, winkels, groen, openbaar vervoer, sportfaciliteiten, onderwijs cultuur en zorg. Vestigingsklimaat gaat over de mogelijkheid om hier een bedrijf te vestigen en/of te laten groeien. Dat vraagt om zaken als fysieke ruimte, de beschikbaarheid van medewerkers, goede bereikbaarheid (over weg, water, spoor maar ook digitaal) en de aanwezigheid van onderwijs. Regionale samenwerking op deze opgaven is essentieel om een leefbare regio te zijn voor alle inwoners en ondernemingen in de steden en dorpen.

2 Het Daily Urban System is een gebied waarbinnen de (meeste) dagelijks verplaatsingen zich afspelen voor onder andere wonen, werken, studeren, sporten en recreëren.

3 Bron: Regionale woondeal 2022-2030

4 Bron: Uitvoeringsagenda 2023-2030 regio Stedendriehoek

Druk op ruimte

De ruimte is schaars in Nederland. De regionale verstedelijkingsopgave is aanzienlijk: tot en met 2030 moeten er 24.000 woningen extra bij worden gebouwd, met de ambitie dit op te laten lopen tot 40.000 extra woningen in 2040. Een toename van het inwoneraantal leidt tot een behoefte aan banen, werklocaties, voorzieningen, recreatie en mobiliteit. In Apeldoorn verwachten we te groeien naar minimaal 180.000 inwoners in 2040. Tegelijkertijd heeft de economie ook meer ruimte nodig. Om toekomstige inwoners van Apeldoorn en de regio een baan te bieden en om te verduurzamen. Zo vraagt de circulaire economie bijvoorbeeld meer ruimte voor bedrijven die afvalstromen verwerken tot nieuwe grondstoffen. Dat moet allemaal passen in de al schaarse ruimte. Tegelijkertijd willen we ons karakter behouden: groen met een mix van hoog- en laagbouw.

Duurzame en toekomstbestendige verstedelijking

Behoud van natuur en biodiversiteit vinden we belangrijk en speelt een grote rol bij verstedelijking en de landbouwtransitie. Het maakt ons beter bestand tegen klimaatverandering en verlaagt de druk op biodiversiteit. Daarom is het bodem-watersysteem leidend bij (her)ontwikkeling van Apeldoorn. Er worden klimaat adaptieve maatregelen genomen en het gebruik van nieuwe grondstoffen wordt teruggedrongen. Bouwen gebeurt toekomstbestendig: we bouwen duurzaam en maken slim gebruik van ruimte. Dat is goed op de lange termijn, maar vraagt op korte termijn meer aandacht, capaciteit en tijd om te ontwikkelen. In combinatie met de huidige arbeidskrapte en schaarse ruimte voor wonen en werken zal dit soms frictie veroorzaken.

Digitale samenleving

Digitale ontwikkelingen gaan razendsnel. Doorlopend worden er nieuwe technologieën ontwikkeld. Denk aan de inzet van kunstmatige intelligentie, benutten van big data, energieopslag, de internet of things en de toepassing van nanotechnologie. Digitalisering raakt steeds meer verweven met alle sectoren en is essentieel om maatschappelijke uitdagingen het hoofd te bieden. Met innovatie door digitalisering kan bijvoorbeeld de industrie blijven bijdragen aan welvaarts-groei, met minder gebruik van grondstoffen en energie. Het verder ontwikkelen van slimme technologische oplossingen en digitalisering heeft ook een keerzijde. Het is niet voor elke Apeldoorner even makkelijk om mee te komen in deze digitale wereld, waardoor zij mogelijk op

achterstand komen of worden buitengesloten. Ook dreigt de menselijke maat en het menselijk contact uit beeld te raken. Digitale veiligheid en weerbaarheid worden steeds belangrijker. Bedrijven, inwoners en instellingen worden in toenemende mate doelwit van cybercriminaliteit en incidenten. Elke verstoring bedreigt de bedrijfscontinuïteit en ook de keten waar het bedrijf onderdeel van uitmaakt. Zorgen om cyberincidenten, zoals ransomware-aanvallen, datalekken en IT-storingen, nemen wereldwijd toe.

Energietransitie

Om verdere opwarming van de aarde te voorkomen en energiezekerheid te garanderen wordt wereldwijd ingezet op een duurzaam energiesysteem. Vanuit Europa en het Rijk worden steeds meer duurzaamheidseisen gesteld aan de gemeente, haar inwoners en bedrijvigheid. Opwekking van hernieuwbare energie vormt een nieuw fundament voor de toekomst. Apeldoorn wil vóór 2050 energieneutraal zijn. Krapte op het energienet vormt hierbij een extra uitdaging. Energie op werklocaties is nodig voor gebouwen en mobiliteit. Kansen liggen bijvoorbeeld in meervoudig ruimtegebruik, lokale opwek (zowel in de stad als in de buitengebieden), gebruik van restwarmte en smart grids.

Druk op zorg

We zien dat de beschikbaarheid, bereikbaarheid en kwaliteit van zorg verder onder druk komt te staan. Dit komt onder andere door de toenemende vergrijzing, complexiteit van zorgvragen en de (groeiende) tekorten van zorgprofessionals. Volgens onderzoek is in 2040 één op de vier mensen nodig als werknemer in de zorg, om aan de zorgvraag te kunnen voldoen. Digitalisering en andere vormen van innovatie zijn essentieel om zorg te kunnen blijven bieden aan onze inwoners. Zowel de zorgvraag als de zorgsector in Apeldoorn zijn relatief groot, waardoor Apeldoorn een belangrijke regionale functie heeft.

Krapte op de arbeidsmarkt

Net als de rest van Nederland kampt ook Apeldoorn met arbeidskrapte. Op dit moment zijn er meer vacatures in de regio dan werkzoekenden en is de arbeidsmarkt zeer krap. De verwachte afname van het aantal vacatures betekent niet dat de personeelstekorten gaan verdwijnen. Naar verwachting wordt de krapte de komende jaren iets minder, maar blijft het aanwezig in beroepsgroepen als techniek, industrie, zorg en ICT. De aanhoudende krapte komt onder andere door vergrijzing, ontgroening, deeltijdwerk en de toenemende mismatch op de arbeidsmarkt.

Menselijk kapitaal is één van de belangrijkste randvoorwaarden voor een goed

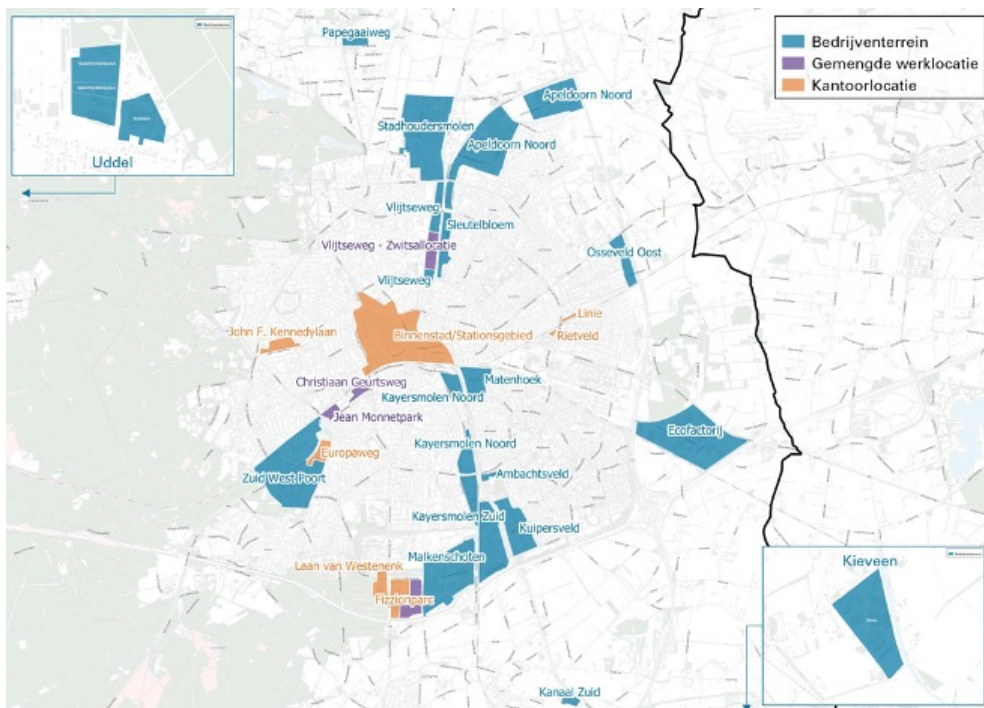
vestigingsklimaat en het realiseren van complexe opgaven zoals de energietransitie. Dit vraagt ook om nieuwe vaardigheden, bijvoorbeeld op het gebied van techniek en digitalisering. Door continue bezig te zijn met leren en ontwikkelen, houden we onze economie wendbaar. Meer groepen mensen dreigen, door de komst van nieuwe technologieën en vergrijzing, uitgesloten te worden. We moeten meer kansen creëren voor mensen die moeite hebben om werk te vinden, zodat iedereen een eerlijke kans krijgt op werk. Werkgevers de mogelijkheid hebben om talenten te ontdekken die ze anders misschien over het hoofd zien, en mensen een baan die bij hen past.

2.2 De economie in beeld

In de afgelopen jaren neemt het aantal banen in de regio Stedendriehoek toe. In 2023 is de werkgelegenheid ten opzichte van 2022 regionaal gegroeid met 2,4%⁵ naar 182.520 banen. De regionale economie is veelzijdig en innovatief. In de acht gemeenten zijn met name de sectoren gezondheidszorg, openbaar bestuur, groot- en detailhandel en industrie goed vertegenwoordigd. De regionale economie schuift langzaam op richting een breder dienstenprofiel. De tien grootste bedrijventerreinen van de regio bevinden zich met name in de steden Apeldoorn, Deventer en Zutphen. Denk hierbij aan Bergweide (Deventer), Zuid West Poort (Apeldoorn), Malkenschoten (Apeldoorn) en De Mars (Zutphen). In totaal huisvesten de 70 bedrijventerreinen zo'n 4.300 bedrijven en circa 79.850 banen. Dit is ruim een derde van de totale werkgelegenheid in de regio. Waarvan de helft van deze bedrijven en banen op de bedrijventerreinen zich bevinden in Apeldoorn. Apeldoorn heeft een belangrijke rol in de regio. Dit zien we onder andere terug in het positieve pendelsaldo van zowel Apeldoorn als Deventer. Dat houdt in dat er per saldo meer werknemers naar ons toekomen voor werk, dan dat zij werken in andere gemeenten.

Als banenmotor van de regio heeft Apeldoorn een brede en gevarieerde economie met veel midden- en kleinbedrijven in de maakindustrie, toerisme, dienstverlening, ICT, zorg en logistiek. Daarnaast huisvest Apeldoorn ook een aantal grote werkgevers, denk aan organisaties gelieerd aan de overheid, zoals de Belastingdienst en het Kadaster en huisvest Apeldoorn als 'Stad van Veiligheid' ook onder meer de Politieacademie en meerdere defensieonderdelen. De groei van het aantal banen en vestigingen in Apeldoorn neemt al jaren toe. In 2019 kwam het aantal arbeidsplaatsen in Apeldoorn met 100.500 voor het eerst boven de 100.000 uit. In 2023 telde onze gemeente 108.582 banen en 18.962 vestigingen (2023). Ook de dorpen hebben een

5 Bron: Provinciale Werkgelegenheidsenquête (PWE, 2024)



Figuur: overzicht van de werklocaties in Apeldoorn (2024)

veelzijdige economie. Van het toerisme in Hoenderloo en Beekbergen tot de papierindustrie in Loenen en de agrarische sector in Uddel.

Apeldoorn is strategisch gunstig gelegen aan het grootste natuurgebied van het land, de Veluwe, en op een kruispunt van snelwegen en spoor. Op een kruising van hoofdverkeersaders A1/A50 en tussen de economische kerngebieden van de Randstad en Oost-Nederland en verderop Duitsland.

Bedrijventerreinen zijn de drijvende kracht achter onze economie. Onze gemeente bevat zo'n 720 hectare bruto bestaande bedrijventerreinen.

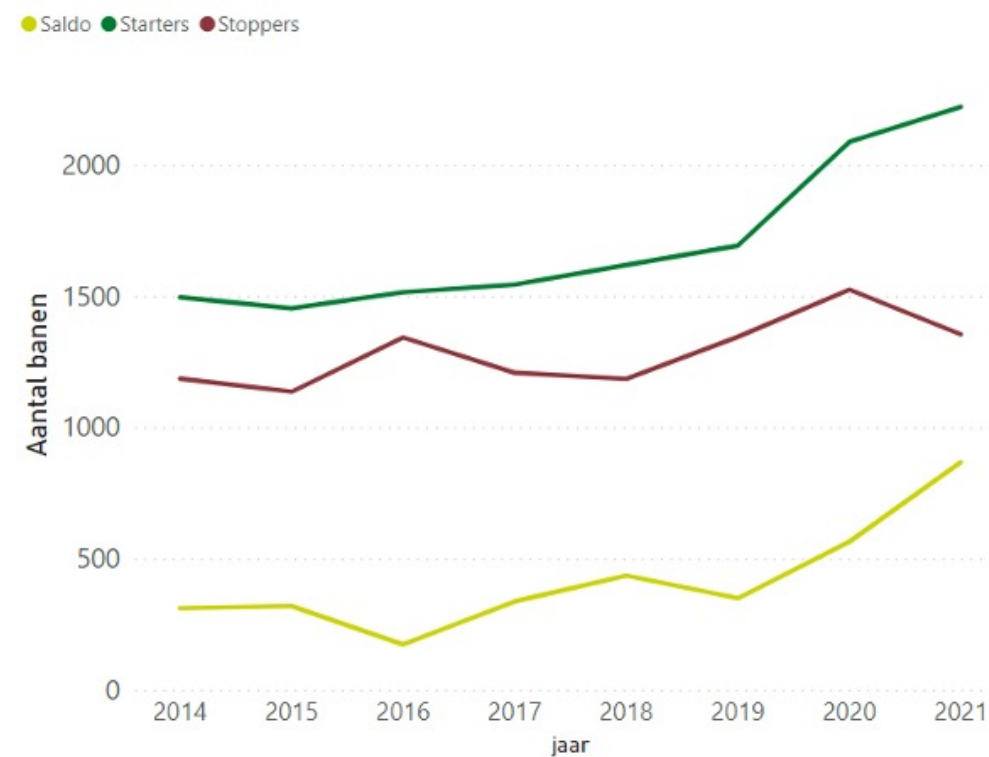
De bestaande terreinen zijn op dit moment nagenoeg uitgegeven of de gronden zijn in optie. Met een leegstand van 1% is er weinig ruimte in de bestaande voorraad voor nieuwe bedrijven, verplaatsing of uitbreiding van bedrijven. De laatste jaren is het uitgiftetempo op de terreinen niet bij te benen. Nieuwe bedrijven willen zich in Apeldoorn vestigen, en bestaande groeien. Dit

zien we onder andere terug in de jaarlijkse groei van het aantal vestigingen in Apeldoorn. In 2023 telt Apeldoorn 479 innovatieve bedrijven⁶. Dit zijn er meer dan in vergelijkbare gemeenten, waaronder Zwolle, Arnhem, Amersfoort en Deventer.

Aantal banen en werkenden neemt toe

Het aantal arbeidsplaatsen in Apeldoorn is in 2023 gegroeid met 1,5 % ten opzichte van 2022. In 2023 was het werkloosheidspercentage 3,3%, dit is een daling van 0,2% ten opzichte van 2022. Ook het percentage inwoners dat deelneemt aan de arbeidsmarkt stijgt. Dat betekent dat een steeds groter deel van de Apeldoorners betaald werk doet. De netto

gestarte en gestopte bedrijven 2014 - 2021



Figuur: PWE, 2022 (SBI-indeling zoals gehanteerd door CBS en KvK)

6 Bron: waarstaatjegemeente.nl

arbeidsparticipatie is van 72% in 2022 gestegen naar 73,8% in 2023. Dit is een positieve indicatie voor innovatie en productiviteit van ons bedrijfsleven, maar ook voor de sociale zekerheid en zelfredzaamheid van inwoners.

Sectoren

De meeste banen in Apeldoorn bevinden zich binnen de gezondheidszorg, groot- en detailhandel, openbaar bestuur en industrie⁷. Waarbij de gezondheids- en welzijnszorg met 18.727 de grootste werkgever is van Apeldoorn. Hierna volgen het openbaar bestuur (11.333 banen) en maakindustrie (10.127 banen). Banen in ICT zijn vaak verspreid over verschillende sectoren. In Apeldoorn bevinden deze ICT-banen zich voornamelijk binnen de sector openbaar bestuur. In vergelijking met Nederland komt binnen onze regio relatief veel toegevoegde waarde uit de sectoren groot- en detailhandel, industrie en openbaar bestuur. Daarnaast biedt ook bouwnijverheid in onze regio relatief veel toegevoegde waarde. Dat is positief gezien de vele woningen en andere ruimtelijke ontwikkelingen waar we deze sector hard voor nodig hebben.

Aantal startende bedrijven neemt toe

Al jaren zien we een stijging in het aantal startende bedrijven. Hoewel in 2021 meer bedrijven zijn gestopt dan voorgaande jaren (mogelijk in verband met de corona pandemie) zien we dat het aantal bedrijven per saldo weer toeneemt.



7 Bron: Provinciale Werkgelegenheidsenquête (PWE, 2024)

3. Waar willen we staan?

In deze koers maken we keuzes voor het economisch ontwikkelpad van Apeldoorn. Het doel van deze ontwikkeling moet ook leiden tot brede welvaart. Zo profiteert iedereen in Apeldoorn van economische vooruitgang. Passend bij het karakter en de kracht van Apeldoorn is het vertrekpunt van onze ontwikkeling groen en innovatief. Wat dit betekent wordt nader toegelicht in dit hoofdstuk.

3.1 Brede welvaart

Brede welvaart omvat alles wat mensen belangrijk vinden. Denk bijvoorbeeld aan inkomen, veiligheid, voorzieningen, gezondheid, sociaal contact en vrijetijdsbesteding. Het gaat om de kwaliteit van leven die inwoners ervaren. Niet alleen nu, maar ook later. Daarom is het van belang welk effect onze manier van leven heeft op mensen elders en toekomstige generaties. We vergroten brede welvaart met een goede balans tussen economische welvaart, maatschappelijk welzijn en een veilige en gezonde leefomgeving. Daarom zetten we met deze koers in op een economie die uitgaat van groene groei en innovatie. Met meer kansrijke banen en inkomenszekerheid. Hoewel we onze brede en diverse economie koesteren, vergroten we onze inzet op die ontwikkelingen die bijdragen aan een grotere brede welvaart voor inwoners en ondernemers van Apeldoorn en de regio.

Het economisch kapitaal van Apeldoorn vormt de basis van productie en productiviteit, wat op zijn beurt bijdraagt aan consumptie en inkomen. Daarom versterken en investeren we in:

Menselijk kapitaal: het geheel van competenties, kennis en sociale en persoonlijke vaardigheden die economisch waardevol zijn.

- Fysiek kapitaal: materiële activa, denk hierbij aan bedrijfsgebouwen, infrastructuur, installaties en apparatuur.
- Kenniskapitaal: immateriële activa, waaronder onderzoek & ontwikkeling (R&D), data, toegang tot kennis en kennisuitwisseling.
- Financieel kapitaal: het vermogen van bedrijven, huishoudens en de overheid.

Uitgangspunten voor een economisch perspectief op blijvende brede welvaart:

- Een goed functionerende economie biedt inwoners werk en inkomen. Kwalitatief werk zorgt voor financiële zekerheid, dit leidt tot sociale contacten en versterkt de eigenwaarde. In 2040 groeien we naar minimaal 180.000 inwoners. Door het bevorderen van ondernemerschap, creëert onze economie in 2040 117.000 arbeidsplaatsen om onze (toekomstige) inwoners meer inkomens- en werkzekerheid te geven.
- Economische ontwikkeling levert een bijdrage aan het tegengaan van klimaatverandering, herstel van de biodiversiteit en het creëren van een schone leefomgeving.
- Onze arbeidsmarkt is inclusief, met ruimte voor diversiteit en het combineren van werk met leren. In Apeldoorn nemen mensen met arbeidsbeperkingen actief deel aan het werk, als ze daartoe in staat zijn.
- Ondernemers geven kleur aan de gemeente. Ze zorgen voor een goed voorzieningenniveau en creëren levendigheid. Zowel Apeldoorners als inwoners van buurgemeenten kunnen rekenen op voldoende voorzieningen als onderwijs, zorg, cultuur, winkels en horeca.
- Misdaad en gevoelens van (on)veiligheid hebben grote invloed op de kwaliteit van leven van inwoners en ondernemers. In Apeldoorn zijn ondernemers bestand tegen (cyber)criminaliteit.

3.2 Groen en innovatief

Met deze koers slaan we zelfbewust het groeipad in naar een groene en innovatieve economie. Een economie die zich duurzaam ontwikkelt, waarbij maatschappelijk verantwoord ondernemen de norm is. Groen in de breedste zin van het woord.

Groen: Als hoofdstad van de Veluwe omarmen we ons groene karakter. In Apeldoorn investeren we in (opscaling van) groene initiatieven en benutten we de economische kansen die hieruit voortkomen. In 2040 zijn we koploper op het gebied van duurzame verstedelijking en de energietransitie.

Werken aan een innovatieve economie houdt in dat we continu kijken waar kansen liggen en dat we met publiek en private samenwerkingen ons kenniskapitaal optimaal ontwikkelen. Verfrissende en radicale ideeën en impulsen van ondernemers zijn hard nodig bij het maken van transities.

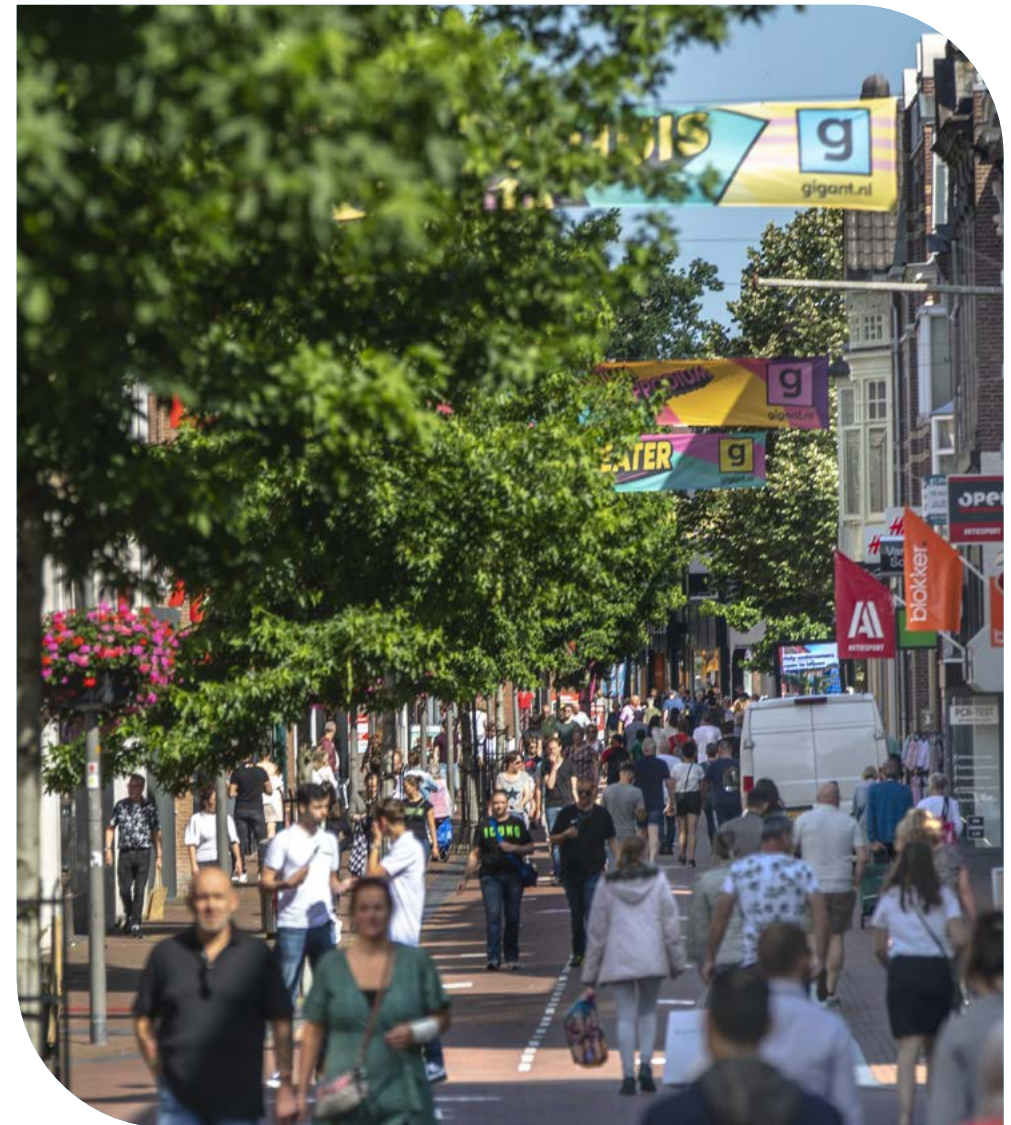
Innovatief: We stimuleren de ontwikkeling en uitwisseling van kennis, R&D en de toepassing hiervan in producten en diensten. In 2040 is Apeldoorn dé proeftuin waar innovaties in de praktijk worden gebracht. Met specifieke aandacht voor innovatieve ecosystemen rondom de thema's veiligheid, welzijn en duurzaamheid.

Het bestaan van een dynamisch netwerk van ondernemers en andere stakeholders, zowel lokaal als regionaal, is een belangrijke accelerator voor innovaties. We leveren een blijvende toegevoegde waarde aan onze regionale Strategische Board. Binnen de Strategische Board zijn alle partijen vanuit de triple-helix⁸ vertegenwoordigd en werken we samen aan vernieuwing en oplossingen voor maatschappelijke vraagstukken in de regio.

Er is daarnaast voldoende ruimte: fysiek, maar ook in regel- en wetgeving en samenwerking. Zo kunnen we in Apeldoorn experimenteren, innoveren en technologische vernieuwing creëren. Wanneer we - ondernemers, onderwijs- en kennisinstellingen, maatschappelijke organisaties

8 Een triple-helix samenwerking betreft een intensieve samenwerking tussen overheid, bedrijfsleven en onderwijs- en kennisinstellingen met als voornaamste doelen het bevorderen van innovatie en het realiseren van economische groei.

en overheid - de handen ineen slaan kunnen we oplossingen vinden en valideren voor de opgaven van nu en de toekomst.



4 Strategielijnen

Het hoofdoel van onze economische koers is de ontwikkeling naar een groene en innovatieve economie die bijdraagt aan het versterken van de brede welvaart in Apeldoorn. Om dit te realiseren werken we langs vier strategielijnen: (1) aantrekkelijk Apeldoorn; (2) ruimte voor werk; (3) ondernemersklimaat en (4) economische vernieuwing en missiegedreven clusters. Elke strategielijn heeft een doel, waaraan de onderliggende subdoelen samen bijdragen. De economie van 2040 bouwt de gemeente niet alleen. Hiervoor hebben we alle Apeldoorners nodig! Bedrijven, onderwijs- en kennisinstellingen, maatschappelijke- en culturele organisaties en inwoners. In de volgende hoofdstukken worden de strategielijnen en doelen nader toegelicht.

4.1 Aantrekkelijk Apeldoorn

Apeldoorn is een gemeente met een royale geschiedenis. Ruim 1200 jaar geleden ontstond er op de grens van de Veluwe stuwwal en de IJsselvallei een nederzetting: Appoldro, wat letterlijk 'plaats bij water en bomen' betekent. Appoldro werd de kern van het latere kerkdorp en groeide uit tot Apeldoorn. Omringd door het groen is Apeldoorn de plek waar mensen naartoe komen om te ontspannen en in de natuur te zijn. Een bezoek brengen aan de Apenheul, Julianatoren of een overnachting boeken op één van de vakantieparken. Onze rijke Oranjeschiedenis is nog steeds duidelijk zichtbaar: Paleis Het Loo, de villa's en parken, de kunstwerken en de lange lanen in de stad.

De Veluwe is en blijft een toplocatie voor reactief en toeristisch gebruik dankzij een sterke en veelzijdige vrijetijdssector. In verbinding met natuur, landschap en water is er ruimte voor kwalitatief hoogwaardig en duurzaam toerisme, worden inwoners en bezoekers gastvrij ontvangen en genieten zij volop van cultuur en erfgoed.

Van oudsher is Apeldoorn al een ondernemende stad. De sprengbeken met watermolens zorgden voor de komst van tientallen papierfabriekjes en later wasserijen. Het begin van onze maakindustrie. De Apeldoornse economie biedt werk aan inwoners van de regio Stedendriehoek, de Veluwe, regio Arnhem-Nijmegen en Oost-Nederland. Kortom: Apeldoorn is de hoofdstad van de Veluwe. Hier vind je cultuur, natuur, werk en ruimte voor ondernemerschap.

We willen de aantrekkelijkheid van Apeldoorn op verschillende vlakken borgen en uitbouwen. Waarbij onze binnenstad het economische hart van de gemeente is. Een 'place to be' in plaats van 'place to buy'. Een plek waar detailhandel, horeca, cultuur, werken en wonen samenkomen en inwoners elkaar ontmoeten. Met ruimte voor evenementen, veiligheid en groen. De buurten, wijken en dorpen zijn vitaal, duurzaam, goed bereikbaar en voorzien in de dagelijkse behoeften van onze inwoners. Ondernemers, gemeente, inwoners, onderwijs- en kennisinstellingen werken samen aan een sterk imago en het vergroten van onze aantrekkingskracht. Apeldoorn is een plek waar ondernemers kunnen ondernemen, inwoners prettig verblijven en recreëren en waar iedereen toegang heeft tot een baan, onderwijs en een woning.

Doel: in 2040 is het in Apeldoorn aantrekkelijker wonen, werken en (be)leven voor bedrijven, talenten, inwoners en bezoekers.

Het Stadspark van Apeldoorn

Het centrum transformeert tot een stadspark en ademt de Veluwe. Een aantrekkelijke en interessante mix van winkels, hotels, restaurants en culturele activiteiten verleiden bezoekers van de Veluwe om de binnenstad van Apeldoorn te ontdekken. En hier langer te (ver)blijven. We omarmen onze cultuur-historische kwaliteiten als een belangrijk bezoekmotief voor de stad. Ondernemersbelangen worden gezien en gesteund. Samen maken we de binnenstad levendig door de ontwikkeling van nieuwe concepten, winkels, horeca en (culturele) activiteiten. We zetten in op een sterke economische en sociale binnenstad, voor jong en oud. Waar het niet alleen goed recreëren is, maar ook ruimte is voor ondernemerschap, wonen, werken, ontmoeten en leren. Kortom de binnenstad is een totaalbeleving, welke meer bezoekers trekt die langer in Apeldoorn verblijven. Meer bezoekers betekent meer reuring, meer omzet en groei mogelijkheden voor ondernemers. Door de opkomst van online winkelen ziet het huidige winkellandschap in de binnenstad er anders uit: de leegstand is toegenomen. Samen met ondernemers, inwoners, ontwikkelaars, investeerders en initiatiefnemers werken we aan het transformeren van lege retailpanden naar woningen, horeca of werklocaties. Daarmee werken we toe naar een compactere en krachtigere binnenstad waarin werken, ondernemen, wonen en winkelen zich afwisselen en ons leegstandspercentage op frictieniveau hebben gebracht.

Een sterk imago

Met een krachtige citymarketing strategie en gerichte inzet van marketing- en communicatie werken we aan het versterken van ons imago. Samen met bedrijven, onderwijsinstellingen, studenten, inwoners, culturele en maatschappelijke organisaties hebben we Apeldoorn op de kaart gezet. Apeldoorn is de groene en royale hoofdstad van de Veluwe en staat bekend om haar innovatieve en vooruitstrevende inzet op veiligheid, de energietransitie en gezondheid. Hier wonen en werken mensen die willen bijdragen aan de 'Stad van Veiligheid' en groene leefomgeving. Dat trekt talenten aan. Bedrijven weten dit en willen zich vestigen in Apeldoorn. Want in Apeldoorn maken we impact! Daar zijn we trots op en dat dragen we uit.

Evenementen laten de stad bruisen!

Een hoogwaardige evenementenprogrammering ontwikkelt zich continu. Dit draagt niet alleen bij aan de marketing van Apeldoorn en het lokale bedrijfsleven maar ook aan de positionering van Apeldoorn als aantrekkelijk stad om te wonen, werken en recreëren en creëert werkgelegenheid. Onze evenementen-programmering staat garant voor dynamiek en past bij de behoeften van verschillende inwonersgroepen en bezoekers. Door een divers en aantrekkelijk programma geven we een extra impuls aan het binden van jongeren en studenten. Zij zijn de ondernemers en medewerkers van de toekomst die we nodig hebben om Apeldoorn economisch gezond te houden. We investeren in evenementen die waarde toevoegen aan onze samenleving: ze vergroten de aantrekkelijkheid van de stad, stralen het Apeldoornse profiel uit, werken samen met lokale ondernemers en laten bij evenementen zien dat we duurzaamheid hoog in het vaandel hebben staan.

Apeldoorn is prettig om te wonen en goed bereikbaar

In een prettige woonstad kun je goed wonen, zijn er genoeg voorzieningen in de buurt én kan je gemakkelijk van A naar B komen. Voor bestaande inwoners en voor het aantrekken en behouden van talent is een woning kunnen vinden essentieel. Apeldoorn biedt een divers aanbod van woningen dat aansluit bij doelgroepen die belangrijk zijn voor de Apeldoornse economie waaronder studenten. Onze wijken en buurten zijn kindvriendelijk en duurzaam met ruimte voor werken, ondernemen en ontmoeten. We streven naar optimale nabijheid van winkels en buurtvoorzieningen. Met de wijkwinkelcentra als het hart van de wijk. De fietser, voetganger en nieuwe mobiliteitsvormen staan centraal. Zo kunnen alle inwoners in de wijken, buurten en dorpen op loop- en fietsafstand hun dagelijkse boodschappen doen, sporten of gebruik maken van eerstelijnszorg zoals een huisartsenpraktijk. Dit bevordert de leefbaarheid, vermindert verkeersdruk en stimuleert lokale bedrijvigheid. Bereikbaarheid is belangrijk voor

inwoners, maar ook voor bezoekers en talenten die hun werk willen bereiken. Duurzame mobiliteit vraagt minder ruimte en draagt bij aan onze duurzame doelen. We werken aan een goede spoorverbinding, zodat Apeldoorn gemakkelijk bereikbaar is én blijft te voet, per fiets, met het openbaar vervoer en gedeelde mobiliteit. Hierbij houden we ook rekening met de bereikbaarheid van de buitengebieden en werklocaties.

Onze subdoelen op weg naar 2040:

- Meer mensen bezoeken de binnenstad.
- De binnenstad is levendiger door een aantrekkelijk evenementenaanbod.
- Leegstand is op frictieniveau.
- Het imago van Apeldoorn is sterker door citymarketing en gerichte marketing- en communicatie inzet.
- Het woningaanbod sluit beter aan op de behoeftes van onze beroepsbevolking en studenten.
- Er is meer ruimte voor ondernemen in de wijk en inwoners kunnen op loop- en fietsafstand hun dagelijkse boodschappen doen, sporten of gebruik maken van eerstelijnszorg.
- Apeldoorn is beter bereikbaar te voet, per fiets, met het openbaar vervoer en gedeelde mobiliteit.

4.2 Ruimte voor werk

Bedrijven creëren werkgelegenheid en dragen daarmee bij aan de bestaanszekerheid van inwoners van Apeldoorn, de regio en verdere omgeving. Toekomstbestendige werklocaties en voldoende ruimte voor werk zijn een basisvoorwaarde om te kunnen ondernemen en werken in Apeldoorn. De grote vraag naar ruimte en de minimale leegstand, uitdagingen bij de overgang naar een nieuwe economie, en problemen zoals beperkte ruimte, congestie van het netwerk, waterschaarste, stikstofkwestie en een krappe arbeidsmarkt, maken duidelijk dat het tijd is voor een vernieuwde generatie werklocaties.

We kiezen dan ook voor kwaliteit en investeren in brede welvaart. We hebben niet alleen ruimte nodig voor het behouden, laten groeien of verplaatsen van bestaande bedrijven, maar ook om in te kunnen spelen op de energietransitie en overgangsfase naar een circulaire economie. In de toekomst zullen er wellicht nieuwe uitdagingen op ons pad komen die op dit moment nog

onbekend zijn. Ook voor deze uitdagingen hebben we ruimte nodig. Om flexibel te blijven, kiezen we daarom voor adaptieve programmering.

We ontwikkelen nieuwe bedrijventerreinen waar bedrijvigheid kan landen, maar dit zal naar verwachting nog steeds niet voldoende zijn voor de ruimtevraag die er is. Dat betekent dat we selectiever moeten zijn aan wie we de ruimte willen bieden, met het oog op bedrijven die het profiel van Apeldoorn en de regio verder kunnen versterken. Met ons economisch profiel zetten we in op de groene en innovatieve economie met impact voor onze samenleving. Hierbinnen blijft ruimte voor het lokale midden- en kleinbedrijf. Zo ontstaan banen en ondernemerskansen voor zowel praktisch als theoretisch opgeleiden. We beperken de grootte van de percelen op onze grote, nieuwe bedrijventerreinen. We maken zorgvuldig en meervoudig gebruik van ruimte, zodat de groene ruimte die Apeldoorn kenmerkt behouden blijft.

De juiste functies komen op de juiste plek, we benutten bestaande werklocaties optimaal en huisvestingsmogelijkheden voor arbeidsmigranten landen waar mogelijk in de nabijheid van bedrijventerreinen. In de Spoorzone realiseren we nieuwe kantoren en lichtere bedrijvigheid faciliteren we in de gemengde woon-werkgebieden.

Ons portfolio werklocaties sluit kwantitatief en kwalitatief aan bij de behoefte van huidige en toekomstige ondernemers. Samen met bedrijven werken we aan het beter benutten en toekomstbestendig maken van onze bestaande voorraad. We willen vernieuwing en innovatie aanjagen en actief sturen op economische, sociale en maatschappelijke meerwaarde in stad en dorpen. Waarbij we maatwerk bieden aan lokaal gebonden bedrijven in de dorpen. Dit realiseren we door uitvoering te geven aan ons Programma Werklocaties (2024).

Doel: onze werklocaties zijn toekomstbestendig, voorzien in de behoefte van bedrijven en bieden plek voor werk, innovatie en duurzame ambities

Bestaande bedrijventerreinen zijn toekomstbestendig

De bestaande bedrijventerreinen moeten toekomstbestendig worden. Dat vraagt om investeringen in vergroening, toekomstbestendige energie-infrastructuren voor het opwekken, delen en opslaan van energie, een veilig en leefbaar werkklimaat, het juiste bedrijf op de juiste plek en organisatiekracht. Het gebrek aan ruimte verhoogt de urgentie om op vernieuwende wijze over ruimtegebruik na te denken en onze bedrijventerreinen beter te benutten. Er wordt geïnvesteerd in meervoudig ruimtegebruik, zoals het benutten van daken voor parkeren,

vergroening en zonne-energie. Door op bestaande terreinen te intensiveren en direct te kijken naar mogelijkheden voor revitalisering zoeken we proactief naar koppelkansen. Het beter benutten van bestaande terreinen is een ingewikkelde klus, mede door het (tijdelijk) stopzetten of verplaatsen van bedrijvigheid waarvoor we schuifruimte nodig hebben. Desondanks draagt het bij aan het juiste bedrijf op de juiste plek en hebben we in de toekomst minder nieuwe terreinen nodig.

Nieuwe bedrijventerreinen

Om bestaande bedrijven de mogelijkheid te geven uit te breiden, te innoveren en nieuwe bedrijven te kunnen huisvesten is een goed aanbod van bedrijventerreinen belangrijk. Daarom creëren we nieuwe ruimte op Ecofactorij II, de Kar en Apeldoorn Noord voor bedrijven die aansluiten op ons economisch profiel. In Uddel en Kieveen bieden we ruimte voor de lokale ondernemers. We maximaliseren de kavelomvang in principe op 3 hectare. Bedrijven die aantoonbare lokale of regionale toegevoegde waarde creëren en verbonden zijn aan Apeldoorn krijgen meer ruimte- tot maximaal 5 hectare. Bij hoge uitzondering bieden we nog meer ruimte als bedrijven van aanzienlijke maatschappelijke en economische meerwaarde zijn. Onze nieuwe grootschalige terreinen worden goed ontsloten naar de snelweg (A1/A50) om de strategische ligging van Apeldoorn optimaal te benutten. De nieuwe terreinen worden toekomstbestendig ontwikkeld.

Om te zorgen dat het juiste bedrijf op de juiste plek landt hanteren we op nieuwe terreinen een boven- en ondergrens voor overlast gevende bedrijven. We faciliteren geen bedrijven met de laagste milieucategorieën. Deze bedrijvigheid willen we laten landen in woon-werkgebieden. We clusteren bedrijvigheid met hoge milieucategorieën die het economisch profiel versterken, bijvoorbeeld ten behoeve van de energietransitie.

Apeldoorn is dé plek voor bedrijven die:

- Bijdragen aan de lokale of regionale werkgelegenheid;
- Bijdragen aan een toekomstbestendige regionale economie;
- Investeren in verduurzaming, vergroening, digitalisering of technologische vernieuwing;
- Bereid zijn om samen te werken met onderwijsinstellingen om stage-, leer- en werkplekken te creëren;
- Maatschappelijk betrokken zijn bij Apeldoorn;
- Open staan voor het creëren van banen voor kwetsbare groepen in onze samenleving of toewerken naar een inclusieve arbeidsmarkt;
- Een bijdrage leveren aan de klimaatopgave en energietransitie.

Ruimte voor werken in wijken

Met het volledig benutten van de economische potentie van een wijk en haar inwoners wordt een bijdrage geleverd aan de economische vitaliteit en leefbaarheid van een buurt, wijken en dorpen. Het midden- en kleinbedrijf investeert in hun pand en bedrijfsomgeving (schoon, duurzaam en veilig) en levert voorzieningen voor inwoners. Ook banen creëren in de wijk voor kwetsbare groepen hoort hierbij. Hiermee dragen ze bij aan het verminderen van armoede en uitsluiting. Het midden- en kleinbedrijf draagt ook bij aan sociale cohesie en het behoud van sociale en culturele diversiteit in wijken. Er is ruimte voor ondernemen in de buurten, wijken en dorpen voor startende en doorgroeende ondernemers in onder andere de zorg, cultuur, detailhandel, horeca en ambachtssector. Met als uitgangspunt dat er een goede balans en diversiteit is van voorzieningen in de buurten, wijken en dorpen.

Duurzame en goed ontsloten kantorenlocaties

Het is van essentieel belang dat kantoren duurzaam zijn, van hoge kwaliteit en goed bereikbaar via openbaar vervoer knooppunten. Dit is belangrijk voor bedrijven en werknemers. Kantoren voegen we alleen toe in de Spoorzone en het Zwitsalterrein. De Spoorzone biedt ruimte voor ons belangrijkste nieuwe kantorencluster. Om dit kracht bij te zetten wordt hier 50.000 m² aan kantoorruimte gecreëerd. Dit is de plek voor dienstverlenende en kennisintensieve partijen om zich te vestigen met een focus op de sectoren openbaar bestuur, IT en veiligheid. Op andere plekken in de gemeente, bijvoorbeeld op bedrijventerreinen, gaan we kantoorruimte aan het aanbod onttrekken.



Het lerend district Apeldoorn

Ecosystemen waar overheid, kennisinstellingen en bedrijven kennis uitwisselen en samenwerken zijn belangrijk voor het behalen van de groene en innovatieve ambities van Apeldoorn. Het lerend district in de Spoorzone ontwikkelen we tot een ontmoetings- en ontwikkelplek voor Apeldoorn. Met opleidingsfaciliteiten die garant staan voor doorlopende leerlijnen en nieuwe onderwijsvormen. Clusters van bedrijven, startende ondernemers en kennisinstellingen die elkaar wat te bieden hebben. Een plek waar studenten, onderzoekers, ondernemers en werknemers elkaar ontmoeten en inspireren om zo een impuls te geven aan het innoverend vermogen van Apeldoorn. Innovatie krijgt hier letterlijk de ruimte.

Onze subdoelen op weg naar 2040:

- Onze bedrijventerreinen zijn toekomstgericht vanuit een onderscheidend profiel en helder toekomstbeeld.
- De gemeente Apeldoorn beschermt milieuruimte voor het lokale midden- en klein bedrijf en zet actief in op het beter benutten van ruimte.
- Apeldoorn kent een beter functionerende kantorenmarkt met een betere aansluiting op de vraag naar duurzame en goed ontsloten kantorenlocaties
- op OV knooppunten.
- We geven uitvoering aan onze gebiedsgerichte aanpak zoals opgenomen in het Programma Werklocaties (2024).
- Apeldoorn biedt meer ruimte voor werken in wijken en creëert daarbij aantrekkelijke gemengde woon- en werkmilieus.
- In Apeldoorn krijgen kennis- en innovatieve ecosystemen de ruimte.

4.3 Ondernemersklimaat

Het is goed ondernemen in Apeldoorn. Ondernemers kunnen rekenen op een excellente dienstverlening. Naast dat ondernemers de gemeente zelf benaderen onderhouden wij proactief het contact met onze bedrijven in de stad en dorpen. Zo kunnen ondernemers gemakkelijker starten, groeien en innoveren. Door de grote hoeveelheid regels, verordeningen, ondersteuningsmiddelen en loketten zien ondernemingen soms door de bomen het bos niet meer. Daarom werken we aan een sterkere dienstverlening en relatiemanagement. We stellen de behoefte van de ondernemer centraal, er is aandacht voor vragen en zorgen van ondernemers, het verbinden van ondernemers met elkaar en het inspireren en ondersteunen van ondernemers.

Het is een klimaat waarin we onnodige regeldruk voor ondernemers verminderen en ondernemers actief mee kunnen denken in beleidsontwikkeling. Als overheid willen we met name inspireren, faciliteren en stimuleren. De capaciteit bij de gemeente maar ook het organiserend vermogen van het bedrijfsleven spelen een cruciale rol. Net als dat de samenwerking in de regio bijdraagt aan een sterk ondernemersklimaat. Een krachtige samenwerking in en met de regio Stedendriehoek en de arbeidsmarktregio Veluwe-Stedendriehoek draagt bij aan een sterkere concurrentiepositie van onze economie, de ontwikkeling van werkgelegenheid, het voorzieningenniveau, arbeidsparticipatie en het innoverend vermogen van bedrijven, onderwijsinstellingen en de overheid. Daar investeren we in.

Het traditionele midden- en kleinbedrijf (waaronder veel familiebedrijven) en ZZP'ers verdienen hun brood in Apeldoorn en in de regio. Deze bedrijven zijn onmisbaar onze economie. Ook zij moeten klaar zijn voor de toekomst en de daarbij behorende opgaven en transities. In Apeldoorn worden bedrijven ondersteund bij het verduurzamen en innoveren en krijgen nieuwe initiatieven die hieraan kunnen bijdragen de ruimte.

Bedrijven kunnen niet ondernemen, groeien en innoveren als er geen werknemers beschikbaar zijn die ze kunnen helpen hun plannen te realiseren. Een wendbare en weerbare, beroepsbevolking is een van de belangrijkste sleutels tot succes in de ontwikkeling van de Apeldoornse economie en haar welvaart. Samen met partners maken we werk van goed werkgeverschap en de aansluiting tussen werkgevers, gemeente en onderwijs. In Apeldoorn vinden bedrijven het personeel dat ze nodig hebben en vice versa vinden mensen een interessante baan bij een divers aanbod van bedrijven en organisaties.

Doel: Apeldoorn heeft een sterk ondernemersklimaat waar volop ruimte is voor ondernemen, groeien en innoveren.

Wij kennen de Apeldoornse ondernemers

Wij wachten niet op vragen, wensen of klachten van ondernemers, maar opereren proactief. Dat betekent dat we als gemeente actief naar buiten treden, initiatief nemen en ondernemers actief aan elkaar verbinden. De relatiemanagers van de gemeente Apeldoorn zijn de verbindende schakel tussen ondernemers en de gemeentelijke organisatie. In de regio ondersteunen we ondernemers die een transitieopgave hebben, denk aan verduurzaming of digitalisering

van de onderneming. Daarvoor stellen we de behoefte van de ondernemer centraal. Hiervoor moeten we als gemeente zelf nauw samenwerken met partijen die ook in verbinding staan met ondernemers, zoals het georganiseerde bedrijfsleven, het werkleerbedrijf Lucrato, de Kamer van Koophandel en de onderwijsinstellingen. Zo slaan we een brug tussen de ondernemer en de publiek-private partijen die beschikken over het aanbod waarmee de ondernemer geholpen kan worden.

Apeldoorn is een netwerkstad

Wij geloven in een sterke lokale en regionale samenwerking met bedrijven, overheden en kennis- en onderwijsinstellingen als randvoorwaarde voor een sterke economie. Lokale samenwerking waar economische partners elkaar makkelijk vinden is van groot belang om kansen te verzilveren, maar ook samen aan maatschappelijke opgaven te kunnen werken. Apeldoorn is een netwerkstad met organiserend vermogen waar bedrijven en instellingen samenwerken aan innovatieve oplossingen. Er zijn fysieke locaties waar onze sterke en innovatieve ecosystemen vertegenwoordigd zijn door het bedrijfsleven, onderwijs en overheid. Zo kunnen zij elkaar enerzijds versterken op inhoudelijke thema's als veiligheid en anderzijds samenwerken aan een goed ondernemersklimaat, bijvoorbeeld om talent aan te trekken en behouden.

Krachtige regionale samenwerking

De economie houdt niet op bij de grenzen van Apeldoorn. Als gemeente investeren we de samenwerking in en met de regio Stedendriehoek en de arbeidsmarktregio Veluwe-Stedendriehoek omdat bedrijven, onderwijs en overheden profiteren van elkaars nabijheid. Waardoor we een sterke regionale economie kunnen realiseren die goede en hoogwaardige voorzieningen en verbindingen creëert binnen het Daily Urban System van de regio Stedendriehoek. En daarmee een aantrekkelijk vestigings- en woonklimaat in Apeldoorn. Bovendien vragen sommige thema's om een regionale aanpak, zoals de mobiliteit, arbeidsmarkttekorten- en migratie en ruimtelijke-economische opgaven. Om deze succesvol aan te pakken werken we in regionaal verband samen aan een *regio in balans*. Dit geldt ook voor de lobby naar het Rijk. Samen met de regio, ondernemers, onderwijs en overheid voeren we een krachtige lobby om extra financiële impulsen te realiseren voor een hoge kwaliteit van ruimte & leefomgeving, duurzaamheid en digitale vooruitstrevendheid.

Een stevige infrastructuur voor bedrijven, werknemers en haar leveranciers

Een duurzame, betaalbare en betrouwbare infrastructuur is een basisvoorwaarde voor het bieden van een goed vestigingsklimaat voor bedrijven. Dat vraagt om toekomstbestendige

(lokale) energienetten en een veilige digitale infrastructuur. Apeldoorn heeft een unieke ligging op het gebied van mobiliteit, gelegen op het knooppunt van belangrijke verkeersaders zoals de A1 en A50. Het ligt daarnaast tussen de economische kerngebieden van de Randstad, Oost-Nederland en Duitsland. Met de trein ben je snel in Zwolle of Arnhem. Hierdoor fungeert Apeldoorn als een modern en goed bereikbaar centraal punt in het land, wat het een ideale vestigingsplaats maakt voor ondernemers op lokaal, regionaal, nationaal en internationaal niveau. Goed bereikbare werklocaties maakt werken in Apeldoorn aantrekkelijk voor werknemers die binnen en buiten de gemeente wonen. Apeldoorn wordt beter duurzaam bereikbaar door het versterken van openbaar vervoer en mobiliteitshubs. De binnenstad is emissievrij bereikbaar voor bestemmings- en vrachtverkeer. Parkeervoorzieningen met laadcapaciteit aan de rand van de binnenstad stimuleren gebruik van nieuwe vormen van (deel)mobiliteit. Wij blijven goed bereikbaar voor leveranciers van bedrijven, zodat zij zich graag blijven vestigen.



Een talentvolle gemeente

Sterk onderwijs houdt Apeldoorn en de regio vitaal en veerkrachtig. Een breed netwerk van basis-, voortgezet-, beroeps en universitaironderwijs geeft de jongeren volop kansen om welbeslagen de arbeidsmarkt te betreden. Er is een divers en toekomstgericht aanbod van beroepsonderwijs van hoog niveau dat aansluit op de behoefte van de regionale arbeidsmarkt en vraagstukken uit de samenleving. Het onderwijsaanbod is bekend onder jongeren om talent in Apeldoorn en de regio te houden. Met doorlopende leerlijnen en mogelijkheden tot flexibel onderwijs, geschikt voor studenten, werkenden en werkzoekenden. Toepasbare kennis wordt ontwikkeld en ondernemerschap gestimuleerd. Het onderwijs en het bedrijfsleven werken dan ook nauw samen aan een goede aansluiting zodat bedrijven het personeel vinden dat ze zoeken, mensen een baan die bij ze past en er volop mogelijkheden zijn in Apeldoorn om te leren en ontwikkelen.

Talent is essentieel voor de groei en ontwikkeling van Apeldoorn en de economie. Samen met werkgevers en onderwijsinstellingen blijven we werken aan het werven en opleiden van vakmensen voor onze brede economie. Van vrachtwagenchauffeurs, militairen, verkoopmedewerkers en verpleegkundigen tot accountants, koks, data en netwerkspecialisten en horeca managers. Het aantrekken en behouden van talent vraagt om een aantrekkelijke stad en goed werkgeverschap. Regionaal willen we ons hier extra voor inspannen. Dit doen we door kansrijke activiteiten te ontwikkelen om jonge mensen aan te trekken en te binden in samenwerking met het onderwijs en bedrijfsleven. Hierbij is ook aandacht voor het behouden van theoretisch opgeleid internationaal talent.

Een beroepsbevolking met de juiste vaardigheden en competenties

Onze (toekomstige) beroepsbevolking is wendbaar en weerbaar en kan zich aanpassen aan het continu veranderende werk. Digitale vaardigheden zijn in steeds meer beroepen onmisbaar. Met een digitaal vaardige beroepsbevolking weet Apeldoorn gemakkelijker toekomstbestendige bedrijvigheid aan te trekken en wordt tegelijkertijd ondernemerschap in de digitale sector gestimuleerd. Daarom zetten we ons in voor een digitaal vaardige (toekomstige) beroepsbevolking, bijvoorbeeld met trainingen en toegang tot technologie. Het is belangrijk dat iedereen kan meedoen in de samenleving. Daarnaast wordt met een vergrijzende arbeidsmarkt en de nodige transities een beroep gedaan op iedereen die kan werken. We hebben iedereen nodig. Om een bredere doelgroep richting de arbeidsmarkt te bewegen kijken we onder andere naar (bij)scholing, kinderopvang, verlaat pensioen, inclusieve werving en selectie en het specifiek creëren van economische kansen voor specifieke doelgroepen.

Onze subdoelen op weg naar 2040:

- De ondernemersdienstverlening is op orde en proactief.
- In Apeldoorn zijn ondernemers lokaal en regionaal verbonden; onderling en met onderwijs- en kennisinstellingen, maatschappelijke organisaties en de gemeente.
- We hebben een krachtige regionale samenwerking.
- Ondernemers kunnen rekenen op een duurzame, betaalbare en betrouwbare infrastructuur.
- De gemeente Apeldoorn versterkt het midden- en kleinbedrijf door een stimulerende en ondersteunende rol in de transitie naar een duurzame, digitale, veilige en impactvolle onderneming.
- Apeldoorn trekt talenten aan voor werk in de techniek, veiligheid, digitalisering en zorg.
- Onderwijs en arbeidsmarkt zijn goed op elkaar aangesloten en spelen flexibel in op verandering van werk en benodigde vaardigheden.
- Onze beroepsbevolking heeft de juiste vaardigheden en competenties.
- We werken aan een inclusievere en diverser Apeldoorn.

4.4 Economische vernieuwing en missiegedreven clusters

We werken in de volle breedte aan vernieuwing van de economie. Dat vraagt om aanpassingen van de bedrijfsvoering van ondernemers, zoals nieuwe verdien- en financieringsmodellen, samenwerking en werknemers met nieuwe vaardigheden. Tevens streven we naar een stevig verankerd beroepsonderwijs en de aanwezigheid van kennisinstellingen om zowel het menselijk kapitaal als de ontwikkeling van toepasbare kennis te versterken.

Apeldoorn heeft een rijk ecosysteem waarin ondernemers, onderwijs, inwoners en overheid met verfrissende en radicale ideeën aan de slag gaan om economische en maatschappelijke opgaven te realiseren en de leefkwaliteit van onze inwoners te verbeteren. De gemeente geeft een extra impuls aan bestaande en nieuwe ecosystemen door het stimuleren en faciliteren van onderzoeks- en ontwikkelingsprogramma's, het actief aantrekken van innovatieve bedrijven en investeerders en het stimuleren van samenwerking tussen kennis- en onderwijsinstellingen en ondernemers.

Impactvol ondernemen⁹ is de norm in Apeldoorn. Impact ondernemers dragen niet alleen bij aan innovatie, maar hebben ook een positieve maatschappelijke impact. Wij stimuleren de samenwerking tussen impact ondernemers en traditionele bedrijven in de regio, zodat zij elkaars impact kunnen vergroten door schaalvergroting en impactvolle verandering van bedrijfsvoering. Daarnaast bieden we financiële ondersteuning indien nodig en verminderen we onnodige regeldruk.

We zetten koers naar een circulaire economie. In Apeldoorn is er ruimte voor het toetsen van circulaire toepassingen. Hierbij neemt de gemeente zelf het voortouw door inkoopbeleid en het stimuleren van hergebruik en recycling. Op grote schaal, zoals modulaire en circulaire bouw, neemt gemeente Apeldoorn de rol als experimenterende en lerende overheid.

Onze economie is groen en innovatief. Bestaande bedrijven en innovatieve startups en scale-ups verzilveren in Apeldoorn de economische kansen die de transitie met zich meebrengen. Kennis wordt in de regio en onze gemeente ontwikkeld en in Apeldoorn focussen we op de toepassing van deze innovaties in samenwerking met het bedrijfsleven en onderwijs.

Hierbij geven we extra aandacht aan de innovatieve ecosystemen binnen onze missiegedreven clusters: veiligheid & digitalisering, energietransitie & techniek en welzijn & zorg. Want in Apeldoorn hebben we een combinatie van ingrediënten waarmee we ons onderscheiden en een grote bijdrage kunnen leveren aan (digitale) veiligheid, de energietransitie en innovatieve zorg. Zowel lokaal, regionaal als landelijk. Deze missiegedreven clusters staan niet op zichzelf. De toegepaste innovaties werken versterkend voor de hele economie. We stimuleren niet alleen de samenwerking binnen de clusters maar ook de kruisbestuiving tussen de clusters en onze brede economie.

Doel: In Apeldoorn worden economische kansen van transitie benut en maken we het verschil met onze missiegedreven clusters.

Onze subdoelen op weg naar 2040:

- De Apeldoornse economie is vernieuwend door kennis, technologie en toegepaste innovaties.
- Impactvol ondernemerschap is de norm.
- Apeldoorn is koploper op het gebied van de energietransitie.
- Met behulp van innovatie is de zorg bereikbaar.
- Apeldoorn is als 'Stad van Veiligheid' op nationaal niveau de plek waar praktische toepassingen voor digitale veiligheid en weerbaarheid worden ontwikkeld en bijbehorend talent wordt opgeleid.
- We zetten koers naar een circulaire economie.

⁹ Impactvol ondernemerschap is het op een ondernemende wijze bijdragen aan maatschappelijke opgaven. Ook wel maatschappelijk, sociaal of duurzaam verantwoord ondernemen.

Missiegedreven clusters

Apeldoorn zet primair in op het versterken van drie missiegedreven clusters. In deze clusters koppelen we de stuwende sectoren IT & veiligheid, techniek en zorg aan bestaande ecosystemen om te werken aan drie missies:

1. Apeldoorn is als 'Stad van Veiligheid' dé plek waar praktische innovaties voor digitale veiligheid en weerbaarheid worden ontwikkeld en talent wordt opgeleid.
2. Apeldoorn is energieneutraal en koploper op het gebied van de energietransitie.
3. Apeldoorn is een gezonde stad waar door de inzet van innovatie de zorg bereikbaar blijft.

Met een goede mix van grote bedrijven, kennisinstellingen, midden- en kleinbedrijven, startups en het beroepsonderwijs die samenwerken in de clusters vinden we de antwoorden op grote maatschappelijke uitdagingen en realiseren we onze missies. Hiervoor creëren we letterlijk fysieke ruimte. Dit zijn stimulerende plekken voor ontluikend ondernemerschap en innovaties die economische en maatschappelijke behoeften vervullen. Met een stevig verankerd beroeps- onderwijs en aanwezigheid van kennisinstellingen.

We stimuleren (technologische) vernieuwing maar ook netwerken, nieuwe (business)modellen, producten en nieuwe vormen van werken. Op de volgende pagina's worden deze drie missiegedreven clusters nader toegelicht.

1. Veiligheid en Digitalisering

De toenemende digitalisering van onze samenleving vergroot ook de afhankelijkheid van technologie en kansen voor het benutten van data. Dat brengt nieuwe veiligheidsrisico's met zich mee en maakt onze samenleving en bedrijven kwetsbaarder voor bijvoorbeeld cybercriminaliteit en privacy lekken. De toenemende complexiteit van bedreigingen, het data gedreven werken en de ontwikkelingen op het gebied van automatisering vragen om kennis en expertise.

Apeldoorn heeft een bijzondere positie in Nederland als 'Stad van Veiligheid'. Verschillende veiligheidspartners hebben zich hier gehuisvest, zoals het hoofdbureau van politie Oost Nederland, de Belastingdienst, de hoofdlocatie van de Veiligheidsregio Noord en Oost Gelderland, het Kadaster, de Nederlandse politieacademie, de Koninklijke Marechaussee, zowel het opleidingscentrum als de brigade, het Korps Mariniers en het Air Operation & Control Centre van de Koninklijke Luchtmacht. Voor deze organisaties is data belangrijk: om data gedreven te werken en innoveren maar ook om data te ontsluiten, verantwoord te gebruiken en veilig op te slaan.

Eind 2021 opende het Centrum voor Veiligheid en Digitalisering (CVD) haar deuren in Apeldoorn. Dit is een samenwerking van de gemeente, het bedrijfsleven en verschillende kennisinstellingen die ruimte biedt voor onderzoek, onderwijs, ondernemerschap en publieks-activiteiten. Studenten kunnen hun kennis en vaardigheden stap voor stap opbouwen en ontwikkelen, van middelbaar beroepsonderwijs tot universitair onderwijs. Apeldoorn en Den Haag bundelen de krachten in de aanpak van digitale veiligheid. Zo werkt het CVD samen met The Hague Security Delta (HSD) aan de aanpak van arbeidsmarkt-vraagstukken, innovatie en technologie en talentontwikkeling rond digitale veiligheid.

2040: Stad van Veiligheid

Apeldoorn is als 'Stad van Veiligheid' op nationaal niveau dé plek waar praktische toepassing voor digitale veiligheid, weerbaarheid en data gedreven innoveren worden ontwikkeld en bijbehorend talent wordt opgeleid. Digitale ontwikkelingen gaan razendsnel. Om digitale criminaliteit voor te blijven en data te gebruiken in maatschappelijke opgaven is het belangrijk

om continu nieuwe kennis en vaardigheden te ontwikkelen. Gezien de vele veiligheidspartners die zich bevinden in de regio, zoals de krijgsmacht, politieacademie en de belastingdienst, is het niet alleen een extra belangrijk thema, maar hebben we ook veel expertise. Het Centrum voor Veiligheid en Digitalisering is de plek waar we leren, experimenteren en ontwikkelen. Jong talent kan de stap naar het domein Veiligheid maken via specialistische voltijd studies binnen het beroeps- en universitair onderwijs. Leren uitdagende vraagstukken op te lossen met data. Voor studenten en professionals zijn er kortlopende minors en modules om hun kennis aan te scherpen. In Apeldoorn leiden we de talenten op die het verschil gaan maken voor een veilige samenleving in de regio en Nederland. We stimuleren ontluikend ondernemerschap in de sector digitale veiligheid en het toepassen van innovaties binnen het innovationlab en het veiligheidslab.

Impact op brede welvaart

- Stimuleren van opleidingen op het gebied van veiligheid en digitalisering vergroot de toegang tot (betaalbaar) technisch- beroeps en hoger onderwijs. Daarnaast vergroot dit het aantal jongeren en volwassenen met relevante vaardigheden voor de arbeidsmarkt en ondernemerschap.
- Het terugdringen van digitale criminaliteit en gevoel van onveiligheid.
- Innovatieve veiligheidstoepassingen dragen bij aan een veiligere samenleving. Onze infrastructuur is bijvoorbeeld steeds afhankelijker van digitale aansturing, zoals veilige wegen en energievoorziening.
- Om te borgen dat de welvaart van iedereen toeneemt moet worden toegezien op de inclusiviteit van veiligheidsmaatregelen en innovaties.

Kansen en dilemma's

- In Apeldoorn bevindt zich al een grote IT-sector. De combinatie van IT en veiligheid biedt een unieke combinatie met krijgsmacht, politie en belastingdienst in Apeldoorn.
- De energietransitie maakt onze infrastructuur gevoeliger voor cyberaanvallen. Het samenspel tussen een focus op energietransitie en veiligheid creëert unieke kansen voor bedrijvigheid, die in de toekomst steeds relevanter zullen worden.
- Vroeg uittredende militairen van de krijgsmacht zijn een kans voor de arbeidsmarkt. Zij kunnen gaan werken bij een bedrijf in Apeldoorn waar hun kennis en competenties van pas komen.
- Doorlopende leerlijnen omtrent data en veiligheid en digitalisering.
- Het feit dat experimenten en de ontwikkeling van technologieën vaak zelf gefinancierd moeten worden, kan innovatie hinderen. De gemeente Apeldoorn kan hier een rol spelen door te lobbyen bij het Rijk of door zelf middelen te reserveren.
- Goede cybersecurity komt ten goede aan het ondernemersklimaat.
- Goede cybersecurity maakt bedrijven aantrekkelijke partners om zaken mee te doen, ook vanuit het buitenland.
- Digitalisering kan leiden tot discriminatie, daarom moet inclusiviteit en privacy goed worden gewaarborgd bij de ontwikkeling van nieuwe diensten en producten.

2. Energietransitie en Techniek

De energietransitie gaat over de transitie van fossiele energie naar duurzame energie, zowel voor elektriciteit als warmte. Hier liggen ook kansen in het verlagen van het verbruik en het slimmer verdelen, opslaan en delen van energie. Door netcongestie en fluctuerende levering van zonne- en windenergie staat betrouwbare levering van duurzame energie onder druk. Een duurzaam, betaalbaar en betrouwbaar energienetwerk is van groot belang voor het bieden van een goed vestigingsklimaat voor bedrijven en het realiseren van de energietransitie.

Het Programma Energietransitie formuleert drie sporen: stimuleren van individuele bedrijven, faciliteren van energiebesparende maatregelen die schaalbaar zijn en gebiedsgerichte aanpak waar bedrijventerreinen worden ingezet als lokale opwekkers¹⁰. Er wordt op kleine schaal gestart in gebieden met groot- en piekverbruikers. Nieuwe bedrijventerreinen in Apeldoorn voldoen aan de zes duurzame principes, zoals vastgelegd in de duurzame principes Regio Stedendriehoek¹¹. Deze principes gaan over de organisatiegraad, infrastructuur, openbare inrichting, duurzaamheidsmaatregelen, duurzame daken en het juiste bedrijf op de juiste plek. Op Apeldoorn Noord en Ecofactorij I lopen smart grid-projecten waar wordt gekeken naar samenwerking met nabijgelegen grootschalige opwek. In Apeldoorn Zuid wordt gekeken naar een collectieve aanpak. Twintig grote bedrijven uit Apeldoorn en Epe werken samen aan het verlagen van het verbruik van fossiele energie in samenwerking met Hogeschool Saxion.

2040: Apeldoorn is koploper op het gebied van de energietransitie.

Ondernemers vinden in Apeldoorn de ruimte om innovaties te toetsen in de praktijk. Met de expertise en uitvoeringskracht die nodig is om koploper te zijn op het gebied van energietransitie en duurzame verstedelijking. Om dit te bereiken, richten we ons op het bevorderen van meer en verbeterde techniekpromotie in het onderwijs. Daarvoor is er een centrale locatie in Apeldoorn waar ondernemers, onderwijs en overheid samenwerken aan het opleiden van vakmensen in de technische sector. Van jong tot oud, van studie tot baan en van baan tot baan. Dit is ook de plek waar ondernemers en studenten samenwerken aan nieuwe technieken en technologieën op het gebied van duurzaam innoveren met lokaal opwekken en opslaan van energie, smart technology en e-waste om de energietransitie innovatief te realiseren.

Impact op brede welvaart

- Economische groei door de transitie van fossiele naar duurzame energie is goed voor het leefklimaat.
- De energietransitie vraagt om nieuwe vaardigheden en zal nieuwe banen creëren. De krapte op de arbeidsmarkt vergroot de urgentie om banen aan te passen zodat ze passend(er) zijn voor mensen met een afstand tot de arbeidsmarkt.
- Groene energie voorkomt luchtvervuiling en heeft een positief effect op het milieu en de gezondheid.
- Energiezuinig wonen is comfortabeler en op lange termijn vaak voordeliger voor inwoners.

10 Bron: Programma Energietransitie 2023-2030 (2023)

11 Duurzame principes Regio Stedendriehoek (2021)

Kansen en dilemma's

- Het fundament heeft Apeldoorn al: een sterke basis aan bedrijven en samenwerkingen.
- Apeldoorn kan als regionale banenmotor de leverancier zijn van slimme handen en hoofden voor de techniek. Dit zijn vakmensen, zoals isolatiespecialisten of monteurs warmtenetten, maar ook projectleiders, administratief medewerkers en technische tekenaars.
- Hieruit volgt een kwalitatieve opgave om mensen om te scholen. Niet alleen beroepen binnen de energietransitie zelf, maar ook wanneer klimaatwerkzaamheden onderdeel zijn van een bestaand beroep, zoals timmerman of monteur elektriciteitsnetten.
- Inclusieve technologieën en jobcarving bieden kansen om werken in de techniek toegankelijk en relatief eenvoudig te maken voor iedereen.
- NewTechPark is de centrale plek van Apeldoorn waar ondernemers, onderwijs en overheid, samenwerken aan het enthousiasmeren en opleiden van vakmensen in de techniek.
- De energietransitie biedt kansen voor innovatie, bijvoorbeeld rondom opwek, opslag, accu's en smart grids.
- Leveringszekerheid van energie is belangrijk voor bedrijven. Het stellen van strengere eisen aan bedrijven die zich willen vestigen kan afschrikken. Aan de andere kant is een werklocatie waar duurzame energievoorziening op orde is aantrekkelijk.
- Energiebesparing en gebruik van duurzame (en lokale) bronnen voor bedrijfsvoering kan op lange termijn kosten besparen.
- Opwek, opslag, accu's en laadpalen vragen om ruimte op werklocaties. Hier moet bij revitalisering van bestaande bedrijventerreinen en aanleg van nieuwe rekening mee worden gehouden. Daarnaast vraagt dit ook om organiserend vermogen.
- Digitalisering kan leiden tot discriminatie, daarom moet inclusiviteit en privacy goed worden gewaarborgd bij de ontwikkeling van nieuwe diensten en producten.

3. Welzijn en Zorg

In Nederland kan iedereen rekenen op goede zorg. De bevolking vergrijsd, ouderen wonen langer thuis, er zijn personeelstekorten en de zorgkosten lopen op. Een houdbaar zorgsysteem nu en in de toekomst vraagt om nieuwe manieren om onze gezondheidszorg te benaderen. Op dit moment is de zorgsector de grootste werkgever van Apeldoorn, mede door de aanwezigheid van het Gelre Ziekenhuis, en tegelijkertijd is er een tekort aan personeel. Innovaties en digitalisering kunnen hieraan een bijdrage leveren. Verbeterde efficiëntie kan bijvoorbeeld helpen kosten te besparen en arbeidstekorten te verminderen, terwijl digitalisering kan ondersteunen bij preventieve zorg en monitoring. Dit biedt ook economische kansen voor nieuwe bedrijfsmodellen en startende ondernemingen. Denk bijvoorbeeld aan zorgrobots, sensoren en wearables.

Apeldoorn staat op de derde plaats als een van de gezondste steden van Nederland om in te wonen en streeft ernaar om een gezonde stad te blijven. Apeldoorn heeft veel uitvoerende kracht en dat is dan ook waar zij zich kan onderscheiden: het in praktijk brengen van nieuwe technologieën en werkvormen. Om de tekorten in de zorg tegen te gaan zet Apeldoorn zich in voor het omscholen en opleiden van zorgpersoneel. In Zorgplatform Apeldoorn werkt gemeente Apeldoorn samen met achttien zorgorganisaties en onderwijsinstellingen om het tekort aan personeel in de zorg aan te pakken. Daarnaast zijn ook technologische innovaties nodig om zorg voor iedereen bereikbaar te houden. De inzet van data in de zorgsector vraagt daarnaast dat we toe blijven zien op digitale veiligheid en inclusie. Dat vraagt om een kruisbestuiving met onder andere de Technohub Inclusieve Technologie (TINT), NewTechPark, Technologie en Zorgacademie IJssel-Vecht en het Centrum voor Veiligheid en Digitalisering (CVD).

2040: Met behulp van innovatie is de zorg bereikbaar

Net als in de rest van Nederland is er grote krapte in de zorgsector. Het inzetten van innovatie biedt kansen voor het verlagen van werkdruk en het personaliseren en verbeteren van (preventieve) zorg. Dit doen we door onze krachten te bundelen. Het innovatieve cluster op het gebied van sport draagt bij aan preventieve zorg.

De grote zorgsector, het Gelre ziekenhuis, de onderwijs- en kennisinstellingen werken samen met zorgprofessionals en studenten aan innovatieve toepassingen in de zorg. Denk bijvoorbeeld aan data gedreven zorg door domoticsystemen, zelfmeetapparatuur en

leefstijl-applicaties. Naast technische innovatie stimuleert Apeldoorn ook sociale innovatie, bijvoorbeeld door experimenten op het gebied van samenwerking of nieuwe woonvormen. De ervaring die we opdoen in de proeftuin Apeldoorn is een voorbeeld voor de rest van Nederland.

Impact op brede welvaart

- Gezondheid van onze inwoners is onderdeel van hoe we brede welvaart meten. De zorgsector heeft hierop een directe invloed.
- Technologische vernieuwing maakt en houdt de zorg bereikbaar voor inwoners.
- Zorg op wijkniveau draagt bij aan sociale cohesie.
- In Apeldoorn zetten we in op vitaal ouder worden; passende zorg levert hier een belangrijke bijdrage aan.
- Het opleiden van zorgpersoneel draagt bij aan toekomstbestendige werkgelegenheid.

Kansen en dilemma's

- De combinatie van zorg, techniek en IT biedt kansen voor innovatie op het gebied van de gezondheidszorg. Technologische en sociale innovaties in de zorgsector maken en houden zorg bereikbaar voor inwoners van Apeldoorn en de regio.
- Stevige samenwerking verankert in het Zorgplatform Apeldoorn met het Integraal Zorgakkoord (IZA) als fundament.
- Kennisontwikkeling over en de toepassing van zorgtechnologie in samenwerking met de Technologie en Zorgacademie (TZA) IJssel-Vecht en NewTechPark.
- Medische gegevens zijn gevoelige data. Dat maakt digitale veiligheid extra belangrijk. Hier liggen kansen voor samenwerking met het Centrum voor Veiligheid en Digitalisering (CVD).
- Een gezonde levensstijl van inwoners kan bijdragen aan het verlagen van de druk op zorgsector. Samenwerking tussen de zorg- en sportsector kan hieraan bijdragen. Op dit moment wordt er bijvoorbeeld al samengewerkt rondom monitoring op afstand in de zorgsector.
- Ook de groene omgeving van Apeldoorn kan bijdragen aan een gezonde levensstijl middels beweging en ontspanning.

5 Samenwerking en onze rol

Ondernemers geven kleur en levendigheid aan de omgeving. Zij zijn sleutelspelers om vooruit te komen op het gebied van de energietransitie, veiligheid, gezondheid, duurzaamheid en digitalisering. Samen met bedrijven en organisaties, onze inwoners, de onderwijs- en kennisinstellingen, culturele en maatschappelijke organisaties en regionale partners kunnen we onze Economische Koers 2040 realiseren. De samenwerking maken we immers samen.

Kracht van verbinding

Om te verbinden moeten wij verbonden zijn, zodat we de kansen van innovaties en maatschappelijke uitdagingen kunnen signaleren en benutten. Alleen samen met onze economische partners in Apeldoorn, de regio en daarbuiten kunnen we onze economie naar een hoger plan trekken.

Regio Stedendriehoek

Economische ontwikkeling stopt niet bij de gemeentegrens. Steeds meer economische en maatschappelijke opgaven vragen om regionale samenwerking. Binnen de regio Stedendriehoek werken acht gemeenten (Apeldoorn, Brummen, Deventer, Epe, Heerde, Lochem, Voorst en Zutphen), twee provincies (Gelderland en Overijssel), ondernemers en onderwijs samen aan maatschappelijke opgaven. Dit doen we als gemeenten onderling en binnen de Strategische Board. Samen bouwen we aan een sterk regionaal profiel en werken we aan het vinden van innovatieve oplossingen voor vraagstukken rond thema's als veiligheid, digitalisering en duurzaamheid. Ook partners als de waterschappen zijn actief betrokken. Net als het Rijk. We werken aan een regio in balans, waar het goed wonen, werken en recreëren is voor de brede welvaart van de toekomst.

In deze samenwerking maken we vanuit het thema 'Regionale Economie van de Toekomst' afspraken over de volgende thema's:

- Ruimtelijke vraagstukken en afstemming, onder andere rondom de ontwikkeling van bedrijventerreinen;
- Human capital en de aanpak binnen sectoren (techniek, zorg en vrijetijd) ondersteunend aan de arbeidsmarktregio Veluwe-Stedendriehoek;

- Transitieondernemerschap voor het brede mkb en sectoren (waaronder de sector logistiek);
- Verstedelijking en mobiliteit.

Arbeidsmarktregio Veluwe-Stedendriehoek

Het human capital vraagstuk in Apeldoorn en de regio is onlosmakelijk verbonden met de wettelijke taken van de arbeidsmarktregio Veluwe-Stedendriehoek en daarbij de inzet van het Werkcentrum Veluwe Stedendriehoek. Dit is de centrale plek voor iedereen die vragen heeft over werk. Of men nou op zoek is naar een (andere) baan, op zoek is naar een passende opleiding, vragen heeft over personeel of dat men sociaal wil gaan ondernemen. Het Werkcentrum ondersteunt, adviseert en inspireert hierbij. Het Werkcentrum is een netwerksamenwerking tussen de gemeenten, UWV, onderwijsinstellingen, werkgevers en werknemersvertegenwoordigers in de Arbeidsmarktregio Veluwe-Stedendriehoek.

De partners binnen dit netwerk streven samen een transparante, inclusieve en veerkrachtige arbeidsmarkt na. Een arbeidsmarkt waarin het normaal is dat ook mensen met fysieke en/of geestelijke arbeidsbeperkingen meedoen op de arbeidsmarkt. De rol van de arbeidsmarktregio Veluwe-Stedendriehoek wordt met ingang van 2025/2026 versterkt. Er komen meer opdrachten van het Rijk naar de arbeidsmarktregio op het gebied van onderwijs, om- en bijscholing, begeleiding van werk naar werk en ondersteuning tijdens werk. De afzonderlijke netwerkpartners krijgen daarmee minder eigen opdrachten. De financiële middelen die daar bij horen zullen als gevolg daarvan ook een meer regionaal karakter krijgen. De gemeente Apeldoorn heeft in de arbeidsmarktregio de rol van centrumgemeente.

Het 'geen verkeerde deur' principe is leidend voor de dienstverlening, die vorm wordt gegeven in het netwerk. De focus ligt daarbij op 'leven lang ontwikkelen' en het versterken van elkaars dienstverlening om inwoners en werkgevers optimaal te ondersteunen. Het Werkcentrum Veluwe-Stedendriehoek biedt verschillende vormen van dienstverlening aan:

- Werkgevers kunnen er terecht voor advies over inclusief ondernemen, scholing van personeel en de werving en selectie van personeel met een afstand tot de arbeidsmarkt.
- Scholings- en loopbaanadvies voor werkzoekenden, werknemers, studenten, ZZP'ers worden gegeven.

- Opdrachtgevers- en nemers bij social return on investment worden ondersteund en ontzorgt bij vraagstukken zoals het opnemen van sociale voorwaarden, eisen en/of wensen bij de inkoop van diensten.
- Mensen met een afstand tot de arbeidsmarkt kunnen terecht voor advies en hulp bij het vinden van een duurzame werkplek.

Gemeentelijke rollen

We zetten in op netwerken, anders denken en concrete activiteiten om onze economie te versterken. Voor de uitvoering van onze Economische Koers hebben we als gemeente verschillende rollen:

- **Verbinden:** we creëren verbindingen tussen overheid en ondernemers, ondernemers onderling en ondernemers met onderwijs.
- **Aanjagen:** we jagen verbinding en projecten en initiatieven aan die bijdragen aan onze gedeelde ambities en sociaal- en economische opgaven.
- **Financieren:** financieren om projecten, initiatieven en experimenten op weg te helpen en mogelijk te maken.
- **Profileren:** uitdragen van het profiel van Apeldoorn om te zorgen voor meer zichtbaarheid binnen en buiten de regio.
- **Faciliteren:** we faciliteren ondernemers- en maatschappelijke initiatieven en zorgen voor voldoende ruimte en kansen om te ondernemen.
- **Versterken:** we versterken onze regionale samenwerkingen en stimuleren de samenwerking tussen de regio Stedendriehoek en de arbeidsmarktregio Veluwe-Stedendriehoek voor een effectieve en efficiënte inzet.

Aan de slag!

De Economische Koers 2040 krijgt pas echt betekenis als we het in de praktijk gaan brengen. Naast het Programma Werklocaties (2024) en bestaande regionale agenda's maken we een aanvullende economische uitvoeringsprogramma, waarin de subdoelen in de strategielijnen verder uitgewerkt worden in concrete plannen en activiteiten voor de komende jaren. Dit doen we samen met onze lokale en regionale partners: bedrijven, ondernemersvertegenwoordigers, overheden, maatschappelijke- en culturele organisaties en onderwijs- en kennisinstellingen.



6 Bijlagen

6.1 Werkatelier Economische Koers 2040

Op 13 september 2023 werd het Werkatelier gehouden in het kader van de totstandkoming van de Economische Koers 2040. Dit atelier bracht ondernemers, werkgevers, ondernemers- verenigingen, onderwijsinstellingen en maatschappelijke organisaties samen. Ruim zestig deelnemers brachten hun unieke kennis, ervaring en perspectief in, en gaven input over de toekomst van de Apeldoornse economie.

De deelnemers spraken over een toekomst die groen, innovatief en impactvol is, met een goed ondernemings- en vestigingsklimaat, waar bedrijven het juiste personeel vinden en er ruimte is voor leren en ontwikkeling. Het Werkatelier bestond uit twee delen. In de eerste ronde deelden sprekers Ruben Nieuwenhuis en Ruben Zondervan hun inzichten over startups, technologie en innovatieve samenwerkingsconcepten, en de transitie naar een nieuwe energie-economie. Vervolgens gingen de deelnemers in twee groepen uiteen om te praten over de thema's groen en innovatief. In de tweede ronde sprak Cees-Jan Pen over de ruimtelijke economie en het belang van bedrijventerreinen. Er werd gediscussieerd over de vijf pijlers van de Economische Koers: ruimte voor werk, ondernemersklimaat, arbeidsmarkt, aantrekkelijke stad en economische vernieuwing.

Deelnemers benadrukten het belang van een groene economie en duurzame innovaties. Ze pleitten voor duidelijke doelen op korte, middellange en lange termijn, en voor randvoorwaarden voor succesvolle groene transitie, zoals het aanpakken van net congestie. Ook vroegen ze om meer ruimte, geld en minder regeldruk van de gemeente, en om aandacht voor jongeren, studenten en jonge werknemers. Verder werd er gesproken over het belang van bedrijven met duurzame ambities en een positieve impact, en over het behoud van ruimte voor bestaande bedrijvigheid. Ondernemers pleitten voor een duidelijke en betrouwbare overheid en voor minder belemmerende regels. Ze vroegen om meer fysieke ruimte, aandacht voor lokale bedrijvigheid en een betere verbinding tussen ondernemers.

Er werd ook gewezen op het belang van gekwalificeerd personeel, praktijkgericht onderwijs en vakmensen die duurzaamheidsambities kunnen realiseren. Daarnaast werd het belang van de horeca en vrijetijdsector voor de aantrekkelijkheid van Apeldoorn benadrukt.

Apeldoorn werd opgeroepen om innovatie te organiseren en te stimuleren, kennis te delen en samen te werken met het onderwijs en het bedrijfsleven. Verduurzaming en digitalisering werden gezien als onontkoombare ontwikkelingen, waarbij de vraag centraal stond wanneer het opportuun is voor een mkb-bedrijf om hierin te stappen.

APeldoorn GAAT GROEIEN

10.000 banen

KEUZES

RUIJTE! MET ELKAAR

DE APeldoornSE ECONOMIE IS GROEN EN INNOVATIEF EN HEEFT EEN POSITIEVE IMPACT OP BREDE WELVAART

GROEN

CHAOS

TRANSITIE

RUIJTE OF ANDERE BEDRIJFSVOERING NODIG?

FACILITEREN

GEZONDHEID & VEILIGHEID

✓ = RANDVOORWAARDELIJK

INNOVATIE

- 1 DENK IN BUSINESSMODELLEN! START UP AMSTERDAM
- 2 CUPOLA XS HAARLEM
HELE BEROEPS- BEVOLKING DIGITAAL VAARDIG
- 3 TECHCONNECT

SAMENWERKING

"GAIETS DOEN EN NODIG MENSEN UIT"

RUIJTE, GELD & REGELLEWE ZONES

RUIJTELIJKE ECONOMIE

WIE NIET KIEST, WORDT GEKOZEN

IN EEN BESTAAND GEBIED VEEL MEER DOEN

STRIJD OM DE RUIJTE

WOONWERK BALANS

WERKLANDSCHAPPEN

MEERDERE DILEMMA'S

JUISTE BEDRIJF, JUISTE PLEK

1 RUIJTE VOOR WERK

RUIJTE VOOR MKB

→ KIK NAAR TOEGEVOEGDE WAARDE DIE BEDRIJVEN HEBBEN

FOCUS OP LANGE TERMJN

EN

REGIONAAL

2 ONDERNEMERS- KLIMAAT PROACTIEF

FACILITEREND

MEERDERE SECTOREN

NETWERK

MKB

3 ARBEIDSMARKT

- DUURZAAMHEID
- VEILIGHEID
- GEZONDHEID

EN TECHNIEK!

JEUGO!

4 AANTREKKELIJKE STAD

MEERDERE MENINGEN

REURING CREËREN

STOFFIG IMAGO

TOERISME

GEZINS- STAD

APeldoorn JE KUNT ROYAAL WONEN

BOODSCHAPPEN

CENTRAAL

5 ECONOMISCHE VERNIEUWING

PRONKEN MET WAT JE HEBT

LAAT HET ZIEN

ONDERNEMERS HOETEN HET DOEN

DIGITALISERING VERDUURZAMING, JE KUNT ER NIET ONTHEEN

ORGANISEER HET! ZUN ER INNOVATIES!

BETREK ONDERWIJS OP ALLE NIVEAUS

LEF!

6.2 SWOT-analyse

Hier is een samenvatting van de belangrijkste sterke punten, zwakte punten, kansen en bedreigingen voor de economie van Apeldoorn. Dit, samen met de trends en ontwikkelingen en onze economische analyse, vormt de basis van ons economisch ontwikkelpad.

Sterke punten

- Groene en royale omgeving dicht bij de Veluwe, waar inwoners en toeristen kunnen recreëren, met trekpleisters als Paleis het Loo, de Apenheul, CODA Museum, Julianatoren en Orpheus.
- Centraal gelegen en goede bereikbaarheid via A1 en A50 en de IJssel.
- Banenmotor van de regio, veel technische en digitale kennis.
- Sterk vertegenwoordigde sectoren: zorg, IT, maakindustrie, logistiek en transport, en vrije tijd.
- Hoogwaardige bestaande bedrijven en instellingen zoals Centraal Beheer Achmea, Remeha, Kadaster, Hanos en Gelre Ziekenhuizen.
- Aanbod van moderne bedrijventerreinen.
- Sterke ecosystemen rondom de techniek, veiligheid en zorg & welzijn.
- Aanwezigheid van sterke ondernemers samenwerkingsverbanden, waaronder het Strategisch Netwerk Apeldoorn, de Strategische Board in de regio Stedendriehoek, BedrijvenKring Apeldoorn (BKA), Apeldoorns Business Collectief (ABC), Federatie van Apeldoornse Ondernemers (FAO), VNO-NCW Stedendriehoek en Apeldoorn Partners.
- Opleidingsniveau (praktisch) van beroepsbevolking past bij de type werkgelegenheid van onze huidige economie.

Kansen

- Het vergroten van de aantrekkingskracht van Apeldoorn en het ontwikkelen van een sterk imago.
- Gebiedsontwikkelingen rondom de binnenstad, spoor- en kanaalzone bieden ruimtelijk economische kansen.
- Meer functiemenging in de vorm van kleine bedrijfsvoorzieningen (kleinschalige kantoren, bedrijfsruimten, praktijkruimten etc.) in wijken.
- Intensiveren en revitaliseren van bestaande bedrijventerreinen.
- Transities bieden kansen voor innovatie en ondernemerschap wat bijdraagt aan de economie. Waaronder de energietransitie en digitalisering.
- Toeristen meer naar de binnenstad trekken om ze langer te laten verblijven in de stad.
- Een inclusieve arbeidsmarkt realiseren waarin het onbenut arbeidspotentieel duurzaam inzetbaar is voor de Apeldoornse economie.
- Een stevige regionale samenwerking.

Zwakke punten

- Er is een tekort aan ruimte ten behoeve van economische functies, waaronder bedrijventerreinen. Hierdoor kan het huidige bedrijfsleven niet groeien.
- Bedrijventerreinen en kantoren zijn slecht bereikbaar met het openbaar vervoer (ov).
- Er zijn relatief weinig hbo-/wo-opgeleiden (25% t.o.v. 32% in Nederland) ten bate van de kenniseconomie.
- De ondernemersdienstverlening gemeente is reactief en sectoraal ingericht.
- Er is weinig aandacht voor internationale acquisitie.
- Het menselijk kapitaal onder druk.
- Het woningaanbod sluit onvoldoende aan bij behoeften (gewenste) beroepsbevolking.
- Organisatiegraad, bereikbaarheid en duurzaamheid op bedrijventerreinen kan beter.
- Kantorenaanbod versnipperd over Apeldoorn.
- Veel verschillende ondernemersverenigingen, bedrijvenkringen, businessclubs en netwerken.

Bedreigingen

- De druk op ruimte gaat mogelijk ten koste van ruimte voor bedrijven.
- Er is onvoldoende organiserend vermogen op de bedrijventerreinen en onvoldoende verandervermogen bij het midden- en kleinbedrijf.
- Bepaalde sectoren (waaronder de industrie en logistiek) hebben een grote verduurzamingsopgave.
- Vergrijzing is bedreiging voor arbeidsparticipatie en arbeidskapitaal. Hoge uitstroom zorgpersoneel en toename zorgbehoevenden versterkt elkaar.
- Arbeidsmarktkorten en onvoldoende aansluiting tussen onderwijs en arbeidsmarkt.
- Digitalisering heeft mogelijk negatieve gevolgen voor privacy en veiligheid. Tegelijkertijd vraagt dit om digitale vaardigheden van inwoners en andere vaardigheden op de arbeidsmarkt.
- Vitale infrastructuren in de stad moeten op orde: fysieke bereikbaarheid, digitale infrastructuur en energie-infrastructuur.
- Ontwikkeling van bedrijventerreinen wordt beperkt door netcongestie of ligging naast de Veluwe (stikstof rond Natura2000-gebieden).
- Aanbod onderwijstellingen staat onder druk.

6.3 Relevante beleidskaders en programma's

Apeldoorn

- Omgevingsvisie 2040
- Apeldoorn 2040
- Kadernota Maatschappelijke Ontwikkeling 2022-2030
- Programma Veluwe
- Programma Energietransitie 2023-2030
- Ontwikkelperspectief 'Het Stadspark van Apeldoorn'
- Kadernota Sport en Bewegen 2022-2025
- Mobiliteitsvisie binnenstad
- Actieplan Deelmobiliteit
- Programma Integrale Veiligheid 2023-2026
- Kadernota Evenementen
- Volkshuisvestingskader Apeldoorn 2023-2030
- Citymarketing vanuit Apeldoorn Partners

Regionaal

- Uitvoeringsagenda Regio Stedendriehoek 2023-2030

Provinciaal

- Gelders Programma Economie



Contact met de Gemeente Apeldoorn

Telefoon

14 005

Vanuit het buitenland +31 55 580 15 55
maandag - vrijdag van 08.30 tot 17.00 uur

Bezoeken

Marktpllein 1

Bezoek op afspraak

Maandag t/m woensdag 08.30 - 17.00 uur

Donderdag 08.30 - 19.30 uur

Vrijdag 08.30 - 12.30 uur

Post

Gemeente Apeldoorn

Postbus 9033, 7300 ES Apeldoorn

www.apeldoorn.nl

Colofon

Deze Economische Koers 2040 is samengesteld door
gemeente Apeldoorn.

Vormgeving: Balyon, Leiderdorp.

© 2024 Gemeente Apeldoorn