



## Actieplan 2.0: Apeldoorn tegen armoede



# 1. Inleiding

## Waarom dit actieplan 2.0?

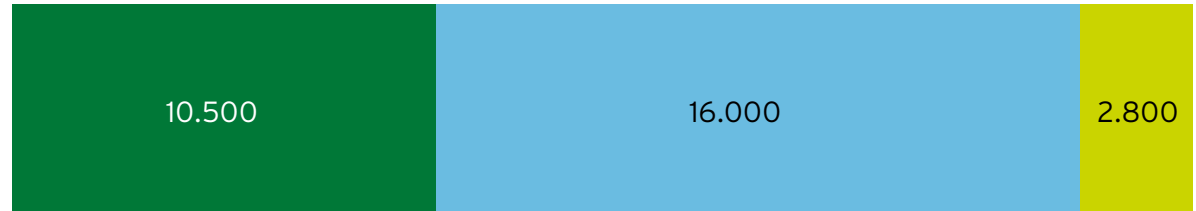
Teveel inwoners van Apeldoorn leven nog in armoede. Het Nibud stelt dat iedereen in onze gemeente kan meedoen dankzij landelijke en lokale regelingen. Toch is dat niet voor iedereen vanzelfsprekend. Sommige inwoners hebben moeite om de juiste regelingen aan te vragen door persoonlijke of onvoorziene omstandigheden. Armoede ontnemt mensen de kans op een menswaardig bestaan en belemmert hun mogelijkheid om als gelijkwaardige deel te nemen aan de samenleving. De structurele uitdagingen rondom bestaanszekerheid zijn nog niet voorbij.

Daarom blijven we ons in 2025 en 2026 extra inzetten. We willen samen sterker staan en armoede bestrijden. **Dit is het Actieplan 2.0: Apeldoorn tegen armoede.** Hiermee zetten we in op bestaanszekerheid en brede welvaart.

Met dit nieuwe actieplan investeren we jaarlijks **€1,3 miljoen extra**, bovenop de bestaande regelingen. Zo helpen we meer inwoners financieel stabiel te worden en te blijven. We bieden ze zo meer perspectief.

Onze ambitie is helder: **iedereen in Apeldoorn moet mee kunnen doen.** Inwoners moeten genoeg inkomen hebben voor basisbehoeften zoals huisvesting, voeding en sociale activiteiten. Maar armoedebestrijding gaat verder dan geld. We kijken ook naar sociale

## Armoede in Apeldoorn<sup>1</sup> (conform de definitie van Nibud en CBS):



- Aantal huishoudens met een inkomen tot 130% van het minimum:** 10.500
- Aantal personen:** 16.000
- Waarvan kinderen:** 2.800

samenhang, toegang tot hulp en mogelijkheden voor ontwikkeling en werk.

Brede welvaart, zoals opgenomen in het coalitieakkoord, staat centraal in onze aanpak. Dit betekent dat we niet alleen financiële zekerheid versterken, maar ook letten op sociale en maatschappelijke effecten. Een gezonde economie, een sterke gemeenschap en een duurzame leefomgeving moeten in balans zijn.

Met dit Actieplan 2.0 bouwen we voort op eerdere successen. We zetten extra stappen om armoede terug te dringen. In Apeldoorn staan we Samen Sterker!

### Hoe kwamen we tot dit actieplan?

Dit plan is gebaseerd op inzichten die we hebben opgedaan. We legden duizenden huisbezoeken af en

spraken met tientallen werkgevers en ketenpartners. Ook hielden we rekening met wensen en adviezen van de gemeenteraad. Onderzoeken van onder andere het Nibud laten zien waar verbeteringen nodig zijn.

Op het "**Samen sterker congres- actie tegen armoede**" van 28 maart 2025 hebben we waardevolle input opgehaald. Tientallen organisaties op verschillende niveaus droegen daarmee bij aan dit plan.

Dit heeft geleid tot een concreet en goed onderbouwd actieplan. De beschikbare extra middelen voor de komende jaren vormden het kader. Door te luisteren en te leren, kunnen we gericht en effectief handelen.

### Wat zien we in Apeldoorn?

Naast landelijke reparatiemaatregelen en de

<sup>1</sup> Statline CBS: Laag en langdurig laag inkomen; huishoudenskenmerken, regio (indeling 2024), voorlopige aantallen 2023.

gemeentelijke maatregelen voegen we extra acties toe. Dit verbetert de situatie voor inwoners die in armoede leven.

Uit het Nibud-onderzoek van november 2024 (minima-effectrapportage) blijkt dat alle huishoudens in Apeldoorn ook in 2025 en 2026 de maandbegroting rond kunnen krijgen. Voor sommige huishoudens is dit makkelijker dan voor andere, maar in principe is het haalbaar voor iedereen.

Dat is opvallend, gezien de inflatie van de afgelopen jaren. Dit is mede te danken aan de combinatie van landelijke en lokale maatregelen. Toch blijft er onzekerheid over de toekomstige prijsontwikkelingen. Weten waar je financieel aan toe bent, is heel belangrijk. Hogere inkomens hebben meer ruimte in hun budget en vaker een buffer. Huishoudens met een laag inkomen hebben die flexibiliteit niet.

Een risico is dat niet iedereen de beschikbare regelingen kent en benut. Daarom nemen we extra maatregelen om dit te verbeteren. In dit actieplan zijn de aanbevelingen van het Nibud verwerkt.

### Wat is de kern van onze aanpak?

- **Er-op-af aanpak:** Uit SCP-onderzoek ('Zien, luisteren en helpen', juni 2024) blijkt dat een actieve persoonlijke benadering effectief is. Door inwoners op te zoeken en een realistisch mensbeeld te hanteren, ontstaat een werkende relatie. Dit sluit aan bij onze aanpak sinds begin 2023. Apeldoorn loopt hierin voorop in Nederland.
- **Armoede-aanpakkers:** Deze professionals zijn zichtbaar in wijken, op bijeenkomsten en in de

media. Zij blijven actief in de lijnorganisatie en als armoede-aanpakker.

- **Menselijke maat en vertrouwen:** We bouwen verder aan vertrouwen met inwoners en werken vanuit empathie. We doen extra moeite voor inwoners die ons moeilijk vertrouwen.
- **Persoonlijk contact:** Kwalitatief onderzoek toont aan dat inwoners die persoonlijk contact hebben gehad, meer vertrouwen hebben. Onze ambitie is om met iedere kwetsbare inwoner in contact komen, direct of via een van onze partners.
- **Diverse communicatiekanalen:** Menselijk contact blijft belangrijk, maar digitaal contact helpt inwoners die discreet en zelfstandig hulp willen krijgen.
- **Sterke samenwerking met partners:** Jongerenwerkers, ervaringsdeskundigen en vrijwillige schuldhulpverleners bereiken inwoners die we anders niet zouden spreken. We blijven hen actief betrekken. We blijven de partners binnen en buiten Samen055 intensief betrekken. Onze partners zijn belangrijker dan ooit.
- **Stadspas en bekendheid van regelingen:** De Stadspas is goed bekend en gewaardeerd. Toch weet 20% van de inwoners niet welke regelingen voor hen gelden. Daarom ontvangen alle Stadspashouders jaarlijks een persoonlijke brief of brochure over de mogelijkheden.
- **Werken moet (blijven) lonen:** We sluiten aan op de Participatiewet in balans,

werken op basis van vertrouwen en begeleiden mensen naar betaald werk. Voor wie betaald werk niet haalbaar is, stimuleren we vrijwilligerswerk, studie of andere vormen van deelname aan de maatschappij. Werk is de snelste weg uit armoede, waarbij we ons bewust zijn dat inwoners in de laagste inkomenscategorieën ook moeite hebben om mee te doen.



## 2. Meedoen; elke inwoner van gemeente Apeldoorn telt mee

Voor inwoners met een lager inkomen is het moeilijker om rond te komen en zijn mogelijkheden om mee te doen aan activiteiten beperkter. Door onverwachte kosten is het moeilijker een financiële buffer op te bouwen. In gemeente Apeldoorn bieden we diverse gemeentelijke inkomensondersteunende regelingen. We zetten in op verruiming, vereenvoudiging en betere bekendheid van de regelingen.

### Verruiming en toegankelijkheid

De inkomensgrens voor gemeentelijke regelingen zoals de Stadspas, Kidstegoeden en de vergoeding van het eigen risico wordt in dit actieplan 2.0 opnieuw verruimd. Waar eerder een grens van 120% van het sociaal minimum gold, kunnen nu ook inwoners met een inkomen tot 130% van het sociaal minimum gebruikmaken van deze regelingen. Dit zorgt ervoor dat werkende inwoners met een laag inkomen ook recht hebben op ondersteuning, waardoor participatie en financiële veerkracht worden gestimuleerd.

### Vereenvoudiging en bekendheid

We maken het makkelijker om gebruik te maken van inkomensondersteuning. Veel regelingen worden automatisch verstrekt, zodat inwoners niet zelf een aanvraag hoeven in te dienen. Dit voorkomt dat mensen onnodig buiten de boot vallen. We hebben gezien dat de regelingen niet altijd bekend zijn en dat aanvragen van regelingen soms ingewikkeld is. In dit actieplan

gaan we verder om dit te vergemakkelijken, zodat inwoners ook daadwerkelijk gebruik kunnen maken van de ondersteuning.

Om de inwoners te ondersteunen om rond te komen zetten we de volgende acties in:

- **Actie:** Verruimde inkomensgrens: Regelingen zoals de Stadspas, kidstegoeden en de vergoeding voor het eigen risico van de zorgverzekering zijn

beschikbaar voor inwoners met een inkomen tot 130% van het sociaal minimum.

- **Actie:** Vergoeding zwemdiploma's A en B: We vergoeden zwemlessen als belangrijke bijdrage aan veiligheid en sociale deelname.
- **Actie:** Bijzondere bijstand als gift: Onvoorziene noodzakelijke kosten worden vergoed zonder terugbetalingsverplichting om schulden te voorkomen.

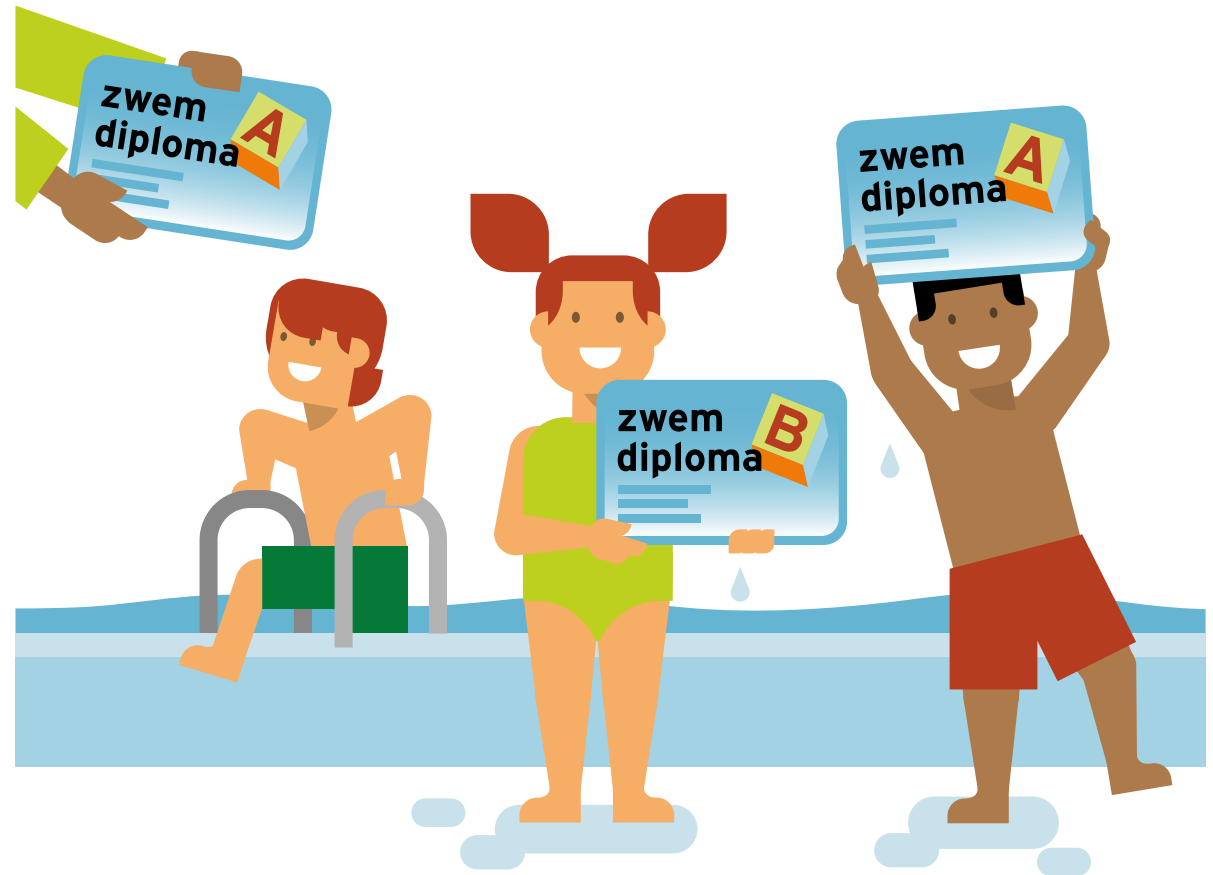


- **Actie:** Bekendheid eigen risico-vergoeding vergroten: In 2025 zetten we extra in op communicatie en benaderen we inwoners hier persoonlijk over.
- **Actie:** Ondersteuning bij kiezen van een passende zorgverzekering zodat zowel oververzekering als zorgmijding worden voorkomen: We brengen vergelijkingsites nadrukkelijker onder de aandacht en bieden hulp via vrijwilligersorganisaties.
- **Actie:** Automatische verstrekking minimaregelingen bij schuldregeling: Dit ontzorgt inwoners en vergroot het bereik.
- **Actie:** Automatische verstrekking individuele inkomens toeslag: Inwoners met langdurig laag inkomen ontvangen dit zonder aanvraagprocedure. Door de administratieve last - en daarmee de drempel - voor de inwoner te verlagen, hopen we het bereik te vergroten.
- **Actie:** Onderzoek naar verhoging inkomens toeslag voor alleenstaanden: We beoordelen of deze kwetsbare groep extra ondersteuning nodig heeft. Nibud-onderzoek toont aan de kans op financiële problemen voor hen extra groot is.
- **Actie:** Ondersteuning bij energietransitie: Woningeigenaren en huurders krijgen energieadvies en hulp bij het nemen van energiebesparende maatregelen. Een lager verbruik van energie leidt tot lagere financiële lasten. Voor huurders in een niet-energiezuinige woning wordt de inkomensgrens verhoogd tot 150%. Zij krijgen gratis energieadvies en een gratis energiebesparend product zoals isolerende gordijnen of een energiezuinige koelkast. De

armoede-aanpakkers hebben een actieve rol bij het signaleren van energie-armoede en werken hierin samen met de energiecoaches van energiecoöperatie De A. De regelingen worden gefinancierd uit middelen die beschikbaar zijn voor de energietransitie.

- **Actie:** We werken samen met Accres Sportservice en sportaanbieders om mensen met een laag

inkomen laagdrempelig kennis te laten maken met het sport- en beweegaanbod. Voor deelname aan reguliere sportvoorzieningen kan de waarde van de Stadspas worden gebruikt. Het aanbod via de Stadspas wordt in overleg verder uitgebreid en afgestemd op de behoefte van de inwoners.



# 3. ER-OP-AF aanpak

In 2023 hebben we in Apeldoorn het roer omgegooid, omdat we weten dat de toeslagenaffaire diepe wonden heeft geslagen in het vertrouwen in de overheid. Het terugwinnen van dat vertrouwen is cruciaal. Dit kan alleen door inwoners op te zoeken, gelijkwaardig en menswaardig te luisteren naar hun verhalen en pas daarna met oplossingen te komen.

Dat gesprek voeren we op basis van vertrouwen. De bureaucratie heeft in de loop der jaren wantrouwen opgebouwd. In Apeldoorn werken we juist vanuit vertrouwen. We vragen weinig bewijsmateriaal, omdat we ervan uitgaan dat de meeste mensen te goeder trouw zijn. Uiteraard zijn er uitzonderingen, maar fraude komt weinig voor.

## Aanpakkers

***“we komen naar u toe, luisteren naar u, sluiten aan op uw beleving en bepalen samen hoe u het meest geholpen bent”***

Onze professionals gaan letterlijk naar inwoners toe. Ze bellen aan, luisteren, denken mee en berekenen samen of inwoners recht hebben op ondersteuning. Zo bezochten we al 12.500 huishoudens en ging de wethouder met de ‘Sunita luistert tour’ langs 600 huishoudens.

Uit extern onderzoek blijkt dat deze aanpak werkt: meer inwoners weten de regelingen te vinden. Daarom zetten we deze **ER-OP-AF aanpak** voort en breiden we deze uit.



## Acties:

- **Actie:** Ook in 2025 en 2026 bezoeken armoede-aanpakkers (minimaal) 10.000 huishoudens om te luisteren en voorlichting te geven.
- **Actie:** We continueren en versterken de inlooppmomenten van Samen055. In 2024 maakten 2.000 inwoners hier gebruik van, waarvan driekwart met vragen over rondkomen. In 2025 en 2026 is ons doel om jaarlijks (minimaal) 2.000 inwoners met gesprekken en advies te helpen.
- **Actie:** We faciliteren mobiele inlooppmomenten bij werkgevers, markten, scholen en buurthuizen om informatie over bestaanszekerheid te verstrekken.
- **Actie:** In 2025 en 2026 organiseren we in de zomer het evenement 'SAMEN STERKER' op het

Marktplaats, met een persoonlijke uitnodiging voor Stadspashouders. Ketenpartners en gemeente geven inwoners daar advies over beschikbare regelingen en mogelijke contactvormen. Het wordt een fijne middag met spel en ontmoeting die toegankelijk is voor iedereen die wil deelnemen.

- **Actie:** We intensiveren de samenwerking met Energiecoöperatie deA, zodat professionals die inwoners thuis bezoeken, laagdrempelig energieadvies kunnen geven en dit kunnen overdragen aan energiecoaches voor verdere ondersteuning.



# 4. Financieel vaardig

Financieel vaardig zijn is een voorwaarde om goed rond te kunnen komen, zo stelt het Nibud. Dit vraagt om verschillende basisvaardigheden zoals (begrijpend) lezen, schrijven, rekenen en het digitaal kunnen regelen van geldzaken. Daarnaast is sociale weerbaarheid nodig om verleidingen en sociale druk te weerstaan.

Het versterken van financiële vaardigheden helpt inwoners grip te krijgen op hun financiën en vergroot hun zelfvertrouwen en autonomie. Apeldoorn zet hier actief op in, zowel met preventieve financiële educatie als met begeleiding bij financiële problematiek. We bieden dit aan op maat, van intake tot nazorg, afgestemd op de behoefte van de inwoner.

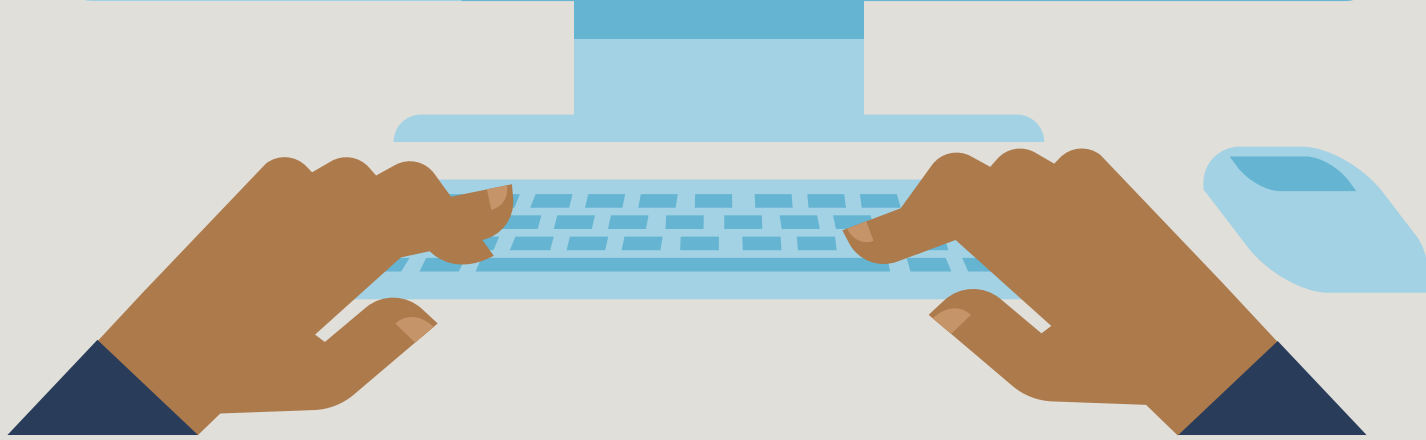
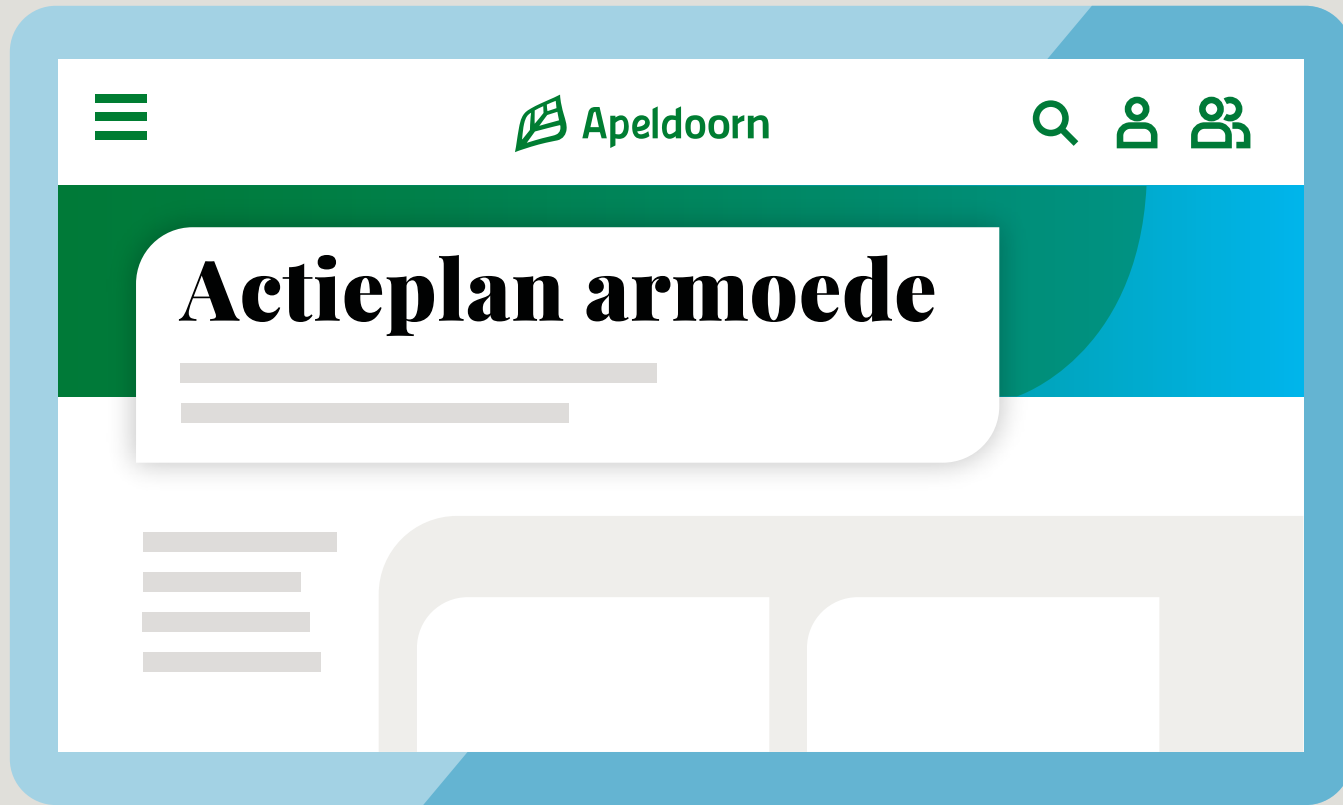
## Acties:

- **Actie:** We zetten in op vroege preventie door financiële educatie aan kinderen en jongeren, samen met scholen en jongerenwerk. Extra aandacht gaat uit naar kopen op afbetaling. We starten een proef met een extra spreekuur van het Jongerenloket op Don Bosco-locaties in De Maten en Zevenhuizen.
- **Actie:** We vergroten de bekendheid van financiële ondersteuning voor jongeren via ontmoetingsdagen en de Buurtwijzer, zodat jongeren op het juiste moment en de juiste plek bereikt worden.
- **Actie:** Naast laagdrempelige toegang en fysieke inlooppmomenten op locatie, blijven we inzetten op digitale kanalen zoals onze eigen Buurtwijzer en landelijke platformen als doejeiding.nl.
- **Actie:** We gebruiken life events zoals 18 jaar worden, samenwonen, geboorte van een kindje,

scheiden of het overlijden van een partner, als moment om relevante financiële informatie te verstrekken. Deze situaties kunnen namelijk van invloed zijn op het inkomen (toeslagen, verzekeringen, pensioenen, uitkeringen).

- **Actie:** Samen met CODA en de bibliotheken stemmen we het aanbod van financiële educatie en vaardigheidstrainingen af en breiden dit waar nodig uit. We luisteren daarbij goed naar de behoefte van de inwoner.
- **Actie:** In 2025 ontwikkelen we een begeleidings-traject volgens de basisdienstverlening voor elke schuldhulpvraag, afgestemd op de ondersteuningsbehoefte. We maken gebruik van informele zorg, zoals het cursusaanbod van CODA, in Apeldoorn aanwezige geloofsgemeenschappen en de vrijwilligersorganisaties.
- **Actie:** We versterken de samenwerking met vrijwilligersorganisaties in de lokale schuldenketen Schuldhulpmaatje, Humanitas en De Kap, en hebben in mei jl. onze gezamenlijke ambities vastgelegd in een samenwerkingsovereenkomst. We gaan de afspraken nu voortvarend uitvoeren.
- **Actie:** We ontwikkelen een tool met DataLab verzamelde gegevens slimmer in te zetten en ons hulpaanbod beter af te stemmen. We verzamelen algemene data op het gebied van armoede en schulden, maar ook ontvangen we informatie uit het directe contact met inwoners. Hierdoor kunnen we ons hulpaanbod slimmer afstemmen op de hulpvraag en zijn we met de juiste informatie, op het juiste moment op de juiste plek.

- **Actie:** Ervaringsdeskundigheid inzetten voor jongeren (binnen bestaande middelen). In samenwerking met Team ED begeleiden we jongeren beter naar werk en ondersteuning in het kader van de nieuwe Participatiewet. Team ED bestaat uit ervaringsdeskundige Apeldoorners, wat leidt tot herkenning en empathische verbinding.



# 5. Communicatie

Goede communicatie is belangrijk om ervoor te zorgen dat inwoners en organisaties weten welke regelingen er zijn en hoe ze hiervan gebruik kunnen maken. Ook helpt communicatie om samen te werken met partners en invloed uit te oefenen op landelijke ontwikkelingen. We richten ons op drie doelgroepen: inwoners, partijen in en rond Apeldoorn en landelijke overheden.

## 1. Inwoners van Apeldoorn en de dorpen

Veel inwoners bereiken we via social media en verwijzen we naar een webpagina voor meer informatie of om een regeling aan te vragen. Deze pagina's houden we actueel. De informatie geeft duidelijk uitleg welke regelingen er zijn en hoe inwoners hulp kunnen krijgen bij een aanvraag.

We zetten verschillende communicatiekanalen in. Denk aan de gemeentelijke website, Samen055, social media, flyers en animatievideo's. Daarnaast organiseren we bijeenkomsten en inloopspreekuren. Waar nodig is er inzet op specifieke doelgroepen, bijvoorbeeld door:

- Gericht te adverteren op social media, zodat inwoners die moeilijk te bereiken zijn beter weten welke regelingen er zijn. Hierbij houden we rekening met verschillende culturele achtergronden.
- Artikelen te plaatsen in de huis-aan-huis krant Stedendriehoek om inwoners te informeren over de mogelijkheden voor ondersteuning.
- Podcasts of webinars in te zetten voor doelgroepen

die minder actief zijn op sociale media, maar wel behoefte hebben aan meer gesproken uitleg (optioneel).

Het succes van deze communicatieacties is meetbaar door het aantal bezoekers op de webpagina's en het aantal aanvragen dat binnenkomt te registreren.

## 2. Partijen in en rond Apeldoorn

In onze gemeente werken we nauw samen met maatschappelijke organisaties, bedrijven en werkgevers. Zij spelen een belangrijke rol in het signaleren van armoede en ondersteunen inwoners in hun dagelijkse leven. We richten ons op bewustwording, samenwerking en een breed draagvlak voor het armoedebeleid.

Voorbeelden van samenwerking zijn:

- Het geven van voorlichting aan kwetsbare groepen, bijvoorbeeld over het voorkomen van schulden en de beschikbare hulp. Ook voorlichting op scholen is erg belangrijk.
- Het versterken van de samenwerking met organisaties in de wijken en buurten, omdat zij vaak als eerste zien waar hulp nodig is. Dit doen we door netwerkbijeenkomsten te organiseren en kennis te delen.

## 3. Landelijke overheden

Naast communicatie binnen Apeldoorn is het ook belangrijk om ons armoedebeleid onder de aandacht te brengen bij landelijke overheden. We zetten in op lobby en samenwerking om het armoedebeleid in Nederland verder te versterken.

Dit doen we door:

- **Succesverhalen te delen:** We laten zien wat de impact is van de Apeldoornse ER-OP-AF aanpak en welke resultaten we boeken.
- **Proactief contact te onderhouden:** We gaan in gesprek met ministeries zoals SZW en VWS, Tweede Kamerleden en belangenorganisaties.
- **Samen te werken met andere gemeenten:** Via de Vereniging van Nederlandse Gemeenten (VNG) zetten we ons gezamenlijk in voor betere landelijke regelingen.
- **Relevante informatie te delen:** We ondersteunen onze lobby met beleidsnota's, position papers en opiniestukken.
- **Organisatie en deelname congressen en bijeenkomsten:** We presenteren de Apeldoornse aanpak bij landelijke en regionale overleggen. En we organiseren deze zelf indien nodig.

Door deze communicatiestrategie zorgen we ervoor dat inwoners beter gebruik kunnen maken van de regelingen, dat lokale partijen goed samenwerken en dat Apeldoorn een sterke stem heeft in de landelijke armoedebestrijding.

# 6. Financiën

De gemeente Apeldoorn blijft zich in 2025 en 2026 extra inspannen om armoede en de gevolgen ervan op het persoonlijke leven van onze inwoners, effectief aan te pakken. Hiervoor wordt jaarlijks € 1.3 miljoen extra beschikbaar gesteld, bovenop de reguliere jaarlijkse middelen.

## Armoede Actieplan 2024

Van het armoede actieplan 2024 nemen we een deel van het niet uitgegeven budget mee naar 2025. Dit gaat om een bedrag van € 220.000, dat gebruikt zal worden voor de dekking van kosten van onder andere de winterkledingcheque, budgetbeheer voor ondernemers en initiatieven vanuit de samenleving. Deze regelingen zullen niet terugkeren in het armoede actieplan 2025-2026, maar lopen nog wel door in 2025.

## Extra Investerings in Apeldoorn 2025-2026

De gemeente Apeldoorn investeert structureel in armoedebestrijding. In 2025 en 2026 wordt jaarlijks € 1.3 miljoen extra vrijgemaakt voor de volgende maatregelen:

- Het beschikbaar houden van regelingen voor inwoners met een inkomen tot 130% van het sociaal minimumniveau en voor inwoners met een schuldenregeling.
- Het financieren van de er-op-af inzet via de armoede-aanpakkers, die nauw samenwerken met lokale partners en organisaties om armoede lokaal te bestrijden.

- Het verstrekken van Bijzondere bijstand 'als gift' in plaats van via een lening, zodat inwoners minder belast worden met terugbetalingen.
- Het verhogen van de zwemlesvergoeding voor kinderen, zodat zij niet alleen hun diploma A, maar ook diploma B kunnen behalen.
- Het bekostigen van de uitvoering van het extra gebruik van deze regelingen.

## Voortzetting van Reguliere Maatregelen

Naast de extra middelen worden jaarlijks ongeveer € 9 miljoen besteed aan reguliere regelingen die direct ten goede komen aan inwoners van Apeldoorn. Deze regelingen zijn gericht op het bieden van gerichte financiële ondersteuning voor mensen in kwetsbare situaties. Hieronder vallen onder andere:

- **Bijzondere bijstand:** Financiële ondersteuning voor inwoners die onverwachte, noodzakelijke kosten niet kunnen dragen, zoals de kosten van beschermingsbewind en andere dringende uitgaven.
- **Individuele inkomenstoelage:** Voor inwoners met een langdurig laag inkomen, om hun financiële situatie tijdelijk te verlichten.
- **Lokale minimaregelingen:** Ondersteuning zoals de vergoeding van de Regelrecht Stadspas, kindstegoeden, het eigen risico van de zorgverzekering, zwemlessen en andere sociale voorzieningen.

Budget	2025	2026
Ophogen inkomensgrens minimaregelingen 130% + minimaregelingen voor schuldhulpverlening	450.000	450.000
Armoede aanpakkers	480.000	480.000
Bijzondere bijstand als gift	200.000	200.000
Zwemdiploma B	20.000	20.000
Uitvoering extra gebruik	150.000	150.000
<b>Totaal</b>	<b>1.300.000</b>	<b>1.300.000</b>

## Samenvatting Extra Middelen voor het Actieplan Armoede 2.0:

De gemeente Apeldoorn zet in 2025 en 2026 jaarlijks € 1.3 miljoen extra in om armoedebestrijding structureel te versterken, met een focus op het verbeteren van de inzet van armoedepreventie en de toegankelijkheid van bestaande regelingen voor de meest kwetsbare inwoners. Deze investeringen vormen de basis voor een continue verbetering van de Apeldoornse aanpak van armoedebestrijding, waarbij naast preventie ook zorg wordt gedragen voor duurzame steunmaatregelen en lokale samenwerking





## Contact met de Gemeente Apeldoorn

### Telefoon

14 055

Vanuit het buitenland +31 55 580 15 55  
maandag - vrijdag van 08.30 tot 17.00 uur

### Bezoeken

Marktpllein 1

Bezoek op afspraak

Maandag t/m woensdag 08.30 - 17.00 uur

Donderdag 08.30 - 19.30 uur

Vrijdag 08.30 - 17.00 uur

### Post

Gemeente Apeldoorn

Postbus 9033, 7300 ES Apeldoorn

[www.apeldoorn.nl](http://www.apeldoorn.nl)

### Colofon

Dit Actieplan 2.0: Apeldoorn tegen armoede is samengesteld door gemeente Apeldoorn.

**Datum:** 16 mei 2025

Vormgeving: Balyon, Leiderdorp

© 2025 Gemeente Apeldoorn