



Activiteiten- overzicht Inclusie



Apeldoorn



Inhoudsopgave

Inhoud	03
Iedereen doet mee en iedereen doet ertoe	05
Activiteiten 2023 en 2024	07
Samen aan de slag	07
Regenbooggemeente	07
De samenleving in	10
Dienstverlening	13
Interne inclusie/diversiteit	15
Toegankelijkheid	16

Iedereen doet mee en iedereen doet ertoe

“Allen die zich in Nederland bevinden, worden in gelijke gevallen gelijk behandeld. Discriminatie wegens godsdienst, levensovertuiging, politieke gezindheid, ras, geslacht, handicap, seksuele gerichtheid of op welke grond dan ook, is niet toegestaan.” Artikel 1, Grondwet.

Samenleven is niet altijd makkelijk. We hebben allemaal onze eigen normen en waarden. Die botsen af en toe, maar ze zijn ook onze kracht. Uiteindelijk moeten we het namelijk samen doen, want we hebben één gemeenschappelijke deler: mensenrechten. Iedere Apeldoornse telt.

Gelijkwaardigheid

Inclusie gaat over gelijkwaardigheid. In het coalitieakkoord schreven we hierover: “Iedereen doet mee en iedereen doet ertoe.” Inclusie is daarmee ook een belangrijk element in ons streven naar Brede Welvaart. In datzelfde coalitieakkoord hebben we beschreven hoe we onder de noemer Brede Welvaart willen streven naar een balans tussen economische, ecologische en sociale groei van Apeldoorn. Het één kan niet los gezien worden van het ander en alleen in de balans tussen die verschillende doelstellingen kunnen we optimaal werken aan de kwaliteit van Apeldoorn.

Inclusie is van ons allemaal

Als gemeente hebben we een voorbeeldfunctie en zijn we aanjager, maar inclusie is van ons allemaal. Samen bepalen we de normen en waarden van onze samenleving. Daarom scherpen we dit overzicht elk jaar samen met onze inwoners, ondernemers en partners aan. En we voeren de genoemde acties samen uit met, voor én door Apeldoorners. Aan de hand van onderstaande drie lijnen vertellen we meer over nut en noodzaak van inclusie:

- Mensenrechten, normen en waarden
- Iedereen kan meedoen
- Samen sterker - inclusie van, voor en door Apeldoorners

Mensenrechten, normen en waarden

Afkomst, gender, kleur of overtuiging mogen niet bepalen hoeveel kansen iemand in onze samenleving krijgt, aldus Artikel 1 van de Grondwet. Toch kan het wel gebeuren dat kansen niet gelijk zijn. Ook in Apeldoorn zijn er mensen die racisme, discriminatie of uitsluiting ervaren. Dat moeten we ons allemaal aantrekken door op te komen voor ieders mensenrechten.

We zien dat polarisatie is toegenomen in de afgelopen jaren. Dat is in ieder geval het beeld dat leeft in de samenleving. Mensen lijken elkaar steeds minder goed te begrijpen. Ze leggen de nadruk op verschillen in plaats van overeenkomsten en zetten individuele belangen meer centraal dan gezamenlijke waarden. Daar gaan we als gemeente niet in mee.

We zien dat discriminatie en uitsluiting vaak ontstaan door onbegrip. Als je anderen begrijpt is het makkelijker om rekening met elkaar te houden. Daarom gaan we bruggen bouwen. Hierbij schrijven we niet voor hoe mensen moeten denken en doen. We brengen ze bewust met elkaar in gesprek over de gezamenlijke normen en waarden, want die bepalen uiteindelijk in hoeverre mensen leed of onrecht ervaren. Deze aanpak is overigens niet vrijblijvend, want als gemeente komen we op voor ieders mensenrechten. Natuurlijk mag er ruimte zijn voor verschillende meningen in de samenleving. Maar we zijn heel duidelijk: discriminatie en uitsluiting accepteren we niet!

Iedereen kan meedoen

Helaas ervaren veel Apeldoorners dagelijks obstakels waardoor ze niet mee kunnen doen, bijvoorbeeld doordat een gebouw niet rolstoeltoegankelijk is, ze door armoede worden beperkt, digitaal hun weg niet kunnen vinden of taalgebruik onnodig ingewikkeld is. Hierin valt op dat het vaak externe factoren zijn die een belemmering vormen. Als we willen dat mensen zo onbeperkt mogelijk mee kunnen doen dan is het aan ons allen (gemeente, partners, instellingen en ondernemers) om zoveel mogelijk obstakels en belemmeringen weg te nemen. Zo kunnen we inwoners insluiten en maken we een omgeving waarin iedereen tot zijn recht komt. Dit heet het **sociaal model**.



Naast het uitdragen van inclusie moeten we als gemeente ook zelf aan de slag, want we zijn er nog lang niet. Zo hebben we onder andere het VNverdrag Gehandicapten ondertekend en hebben we de Direct Duidelijk Deal gesloten voor heldere overheidscommunicatie. Als werkgever hebben we het Charter Diversiteit ondertekend, omdat we een afspiegeling van de samenleving willen zijn. Dit heeft ook invloed op het bieden van passende en kwalitatieve dienstverlening aan onze inwoners. We gaan dus aan de slag met het beter toegankelijk maken van ons eigen Huis van de Stad, onze dienstverlening en communicatie. Ook spreken we onze partners aan, zodat we structureel samenwerken aan het creëren van fysieke, digitale en sociale toegankelijkheid en daarmee een inclusieve en toegankelijke omgeving.

Samen sterker - inclusie van, voor en door Apeldoorners

Apeldoorn maken we samen en dat is veel groter dan de gemeente alleen. We zien de rol van de gemeente als aanjager en ondersteuner, zodat de samenleving de ruimte krijgt om aan de slag gaan (en blijft) met inclusie en toegankelijkheid. Veel Apeldoorners hebben namelijk goede ideeën, zien vaak zelf helder wat er nodig is en weten hoe ze in hun eigen omgeving het verschil kunnen maken.

Samen met partners uit onder andere de zorg, het onderwijs, verenigingen, instellingen en ondernemers willen we een inclusienetwerk opzetten. Zo kunnen we goede ideeën bundelen en ruimte creëren om van elkaar te leren en elkaar te versterken. We brengen samen een breed gedragen beweging op gang die het belang van inclusie uitdraagt en zich als een olievlek over Apeldoorn kan verspreiden.

Voor deze eerste editie van dit overzicht hebben we de samenwerking gezocht en input opgehaald bij onze jongerenraad, Pride055, Platform Gehandicapten Apeldoorn en Transformatoren voor begrip. Ook hebben we een inwonersavond over de Regenbooggemeente georganiseerd en inwoners geïnterviewd. Deze lijn zetten we voort, intensiveren we en breiden we uit door in gesprek te blijven, ontmoetingen te stimuleren en vooral ruimte te creëren voor de wensen en ideeën van Apeldoorners zelf. Volgens afspraak hebben wij de Adviesraad Sociaal Domein in mei 2023 geïnformeerd. Het is ook belangrijk om de Adviesraad Sociaal Domein te betrekken bij de verdere invulling van deze dit activiteitenoverzicht..

Aan de slag met inclusie

Dit activiteitenoverzicht is continu in ontwikkeling. We nodigen inwoners, ondernemers, partners en raadsleden uit en benaderen hen actief om mee te doen en mee te denken bij het vervolg.

De volgende stap is dat we als gemeente en samenleving in actie komen. Daarvoor zijn in de MPB 2023-2026 middelen beschikbaar gesteld. Hieronder leest u wat u op de korte termijn van ons kunt verwachten en hoe we inclusie op de lange termijn in de samenleving willen borgen en in de gemeentelijke organisatie specifiek.

Hiermee geven we invulling aan de volgende actiepunten uit het coalitieakkoord Apeldoorn 2022-2026 'Handen uit de mouwen en aan de slag':

- Apeldoorn blijft een Regenbooggemeente. We blijven vol inzetten op mensenrechten, het tegengaan van discriminatie, racisme en uitsluiting.
- We geven het goede voorbeeld en zetten in op het tegengaan van polarisatie en het bevorderen van respect in de samenleving.
- We gaan met onze grote culturele instellingen in gesprek over hoe zij een meer passende rol kunnen spelen in onze veranderende samenleving.
- We gaan in overleg met Lucrato over hun rol in het bevorderen van arbeidsparticipatie.



Activiteiten 2023 en 2024

Samen met partners in de stad

Thema	2023	2024
Inclusienetwerk	Inclusie is van ons allemaal. Daarom gaan we er in Apeldoorn samen mee aan de slag. We zetten een inclusienetwerk op waarbij partners uit zorg en onderwijs, ondernemers, instellingen en verenigingen zich kunnen aansluiten. Zij gaan samen aan de slag met het verder brengen van inclusie en toegankelijkheid in Apeldoorn.	Organiseren en faciliteren Inclusienetwerk. Doorgroeimodel Inclusienetwerk inwoners gericht op samenwerking en - vooral - initiatieven vanuit de inwoners.
	Doel is dat we van elkaar leren. Als gemeente faciliteren we het netwerk, vergroten we de bekendheid van het netwerk en praten we als volwaardig partner mee.	

Regenbooggemeente

Apeldoorn heeft de intentieverklaring voor Regenbooggemeente van OCW 2021/2022 ondertekend. Voor de komende vier jaar zetten we deze intentieverklaring voort en blijven we Regenbooggemeente. Dit betekent dat wij ons actief inzetten voor acceptatie van lesbische, homoseksuele, biseksuele, transgender, intersekse, queer, asexuele en panseksuele (LHBTIQA+) personen. We moeten aan het werk om invulling te geven aan de naam Regenbooggemeente. Samen met inwoners en maatschappelijke partners gaan wij daarover in gesprek. Ook gaan we aan de slag om een gemeente te kunnen zijn waar iedereen zich thuis voelt, meetelt en mee kan doen. We gaan in gesprek over diversiteit en inclusie en samen met inwoners en maatschappelijke partners zetten we in op onderstaande acties.

Thema	2023	2024
Vertellen en ontmoeten	We ondersteunen Pride 055 en de stichting OpenMind om de tentoonstelling OudRoze naar Apeldoorn te halen.	We onderzoeken of we in samenwerking met Pride 055 en CODA een lokale tentoonstelling kunnen organiseren, met plaatselijke fotografen, schrijvers en portretten van lokale LHBTIQA+'ers.
Erbij horen	Tijdens de tentoonstelling zijn er diverse activiteiten zoals: (queer)borrel, stiletto- en dansavond in samenwerking met horeca, boekpresentatie in CODA, dansavond Orpheus met speciale aandacht voor diversiteit (6-6).	Wij onderzoeken of en hoe we samen met Pride 055 de Pride in Apeldoorn kunnen organiseren.
	In september organiseren we een panelgesprek over de tentoonstelling met maatschappelijke partners. Met verhalen brengen we de positie van LHBTIQA+'ers onder de aandacht en gaan we het gesprek over dit onderwerp aan.	



Onderwijs	Geo Future school heeft een module over seksuele diversiteit en over hoe je jezelf kunt zijn in een moderne samenleving. Wij ontvangen de uitkomsten van de onderzoeken die leerlingen hebben uitgevoerd en hun advies aan de Regenbooggemeente om seksuele diversiteit in Apeldoorn te normaliseren. We werken van buiten naar binnen.	Wij ontvangen de uitkomsten van de onderzoeken en hun advies aan de Regenbooggemeente die leerlingen van de Geo Future school hebben gedaan in de module seksuele diversiteit.
	Ondersteunen van Gender & Sexuality Alliances (GSA) scholen (GSA: een verbond tussen allerlei seksuele oriëntaties, seksen, gender-identiteiten en gender-expressies). We ontvangen geld vanuit het Rijk om LHBTIQA+ beleid vorm te geven binnen Apeldoorn. We werken hierbij intensief samen met Movisie om in Apeldoorn vanuit het Regenboogprogramma emancipatie, acceptatie en veiligheid van LHBTIQA+'ers te vergroten. (Regenboogprogramma: het ministerie van OCW werkt financieel en inhoudelijk samen met de 56 convenant-Regenboogsteden).	Ondersteunen van Gender & Sexuality Alliances (GSA) scholen.
	Wij ondersteunen scholen die hun onderwijsklimaat willen verbeteren, zodat zij duurzaam aan de slag kunnen gaan met LHBTI-beleid of inclusie.	We werken intensief samen met kennisinstituut Movisie dat ons ondersteunt vanuit het Regenboogprogramma.

Sport en vrije tijd	Wij hebben contact met de werkgroep inclusief sporten voor LHBTIQA+'ers.	Wij zijn in gesprek met de businessclub SV Dynamo om een activiteit of event te organiseren rondom het thema Inclusiviteit.
	We onderzoeken samen met Sportservice Apeldoorn en de GGD hoe we inclusief sporten op basisscholen onder de aandacht kunnen brengen. We kunnen bijvoorbeeld lespakketten verspreiden.	We informeren en overleggen met schooldirecteuren over hoe hun school invulling geeft aan seksuele diversiteit. Bijvoorbeeld door opname in hun incidentenregistratie, hun veiligheidsplan en in de doorlopende leerlijn voor het vak Burgerschap.

Zorg en ondersteuning	Wij brengen onder andere door (panel) gesprekken de positie van LHBTIQA+'ers onder de aandacht van maatschappelijke organisaties die zorg en ondersteuning bieden aan burgers.	Wij zetten ons in om met integraal beleid de positie van de LHBTIQA+ gemeenschap te verbeteren bij organisaties die zorg en ondersteuning bieden aan burgers.
Symboliek	Wij hijsen de regenboogvlag op 17 mei (Internationale dag tegen fobie richting LHBTIQA+) en op 11 november (Coming out-day). We bekijken of er op de gemeentelijke website meer aandacht moet komen voor LHBTIQA+ burgers.	We onderzoeken of op de gemeentelijke website en/of in de gemeentegids beeldgebruik aandacht kan geven aan diversiteit.
Actuele regenboog- thema's	We onderzoeken of het huidige regenboogzebrapad voldoet en zo ja de mogelijkheid om het eventueel duurzamer aan te leggen. We kijken ook naar mogelijke alternatieven.	



De samenleving in

Thema	2023	2024
Bruggen slaan, iedereen doet mee	<p>Apeldoorn zet al vele jaren in op cultuursensitief werken met als basis de daadwerkelijke ontmoeting van verschillende culturele identiteiten.</p> <p>Sinds 2020 hebben vijf Apeldoornse zorgorganisaties, de gemeente, ROC Aventus, Lucrato werkbedrijf en zorgverzekeraar Zilveren Kruis de krachten gebundeld om mensen op een cultuursensitieve wijze toe te leiden naar een diploma en werk binnen de (ouderen)zorg.</p> <p>We bieden cultuursensitieve stageplaatsen aan leerlingen uit de entreeklassen van het ROC aan. De stagiaires ontvangen begeleiding op dezelfde cultuursensitieve wijze.</p>	<p>We breiden de cultuursensitieve steun aan en breiden training van professionals verder uit.</p> <p>We bekijken hoe we het project kunnen omzetten in reguliere werkprocessen binnen de betrokken organisaties (borging).</p> <p>We zetten ons in voor een doorlopende lijn van informele zorg(ondersteuning) naar (zware) formele zorg. Zie bijvoorbeeld ook het item 'Ondersteunen mantelzorgers met een migratieachtergrond'.</p> <p>Vanuit verschillende invalshoeken is belangstelling voor de inzet van Kleurrijk Zorgen. We onderzoeken Kleurrijk Zorgen op relevantie en haalbaarheid.</p>
Ondersteunen mantelzorgers met een migratieachtergrond	<p>Veel mantelzorgers met een migratieachtergrond vinden het moeilijk om hulp te vragen aan hun omgeving. Vaak weten ze ook minder goed waar ze terecht kunnen voor advies en ondersteuning. Dit kan leiden tot uitval. Samen met de Kap zetten we ons in om deze doelgroep te bereiken en op een cultuursensitieve wijze te ondersteunen en waar nodig toe te leiden naar zorg.</p>	<p>We zetten de ingezette actie voort met als doel een doorlopende lijn van cultuursensitieve ondersteuning en zorg. Daarvoor onderzoeken we ook of de Kap aan kan sluiten bij Kleurrijk Zorgen.</p>
Ondersteuning door sleutelfiguren	<p>Met hulp van sleutelfiguren bieden we ondersteuning aan en voeren we gesprekken met leerlingen, ouders en scholen als er sprake is van complexe (gedrags) problematiek die dreigt te escaleren als gevolg van taal- en/of culturele barrières.</p>	
Transformatoren / Communicatie	<p>We communiceren voor een belangrijk deel met onze burgers met een migratieachtergrond via de 'Transformatoren voor begrip'. Dat is een groep van ruim dertig personen met in totaal zeventien verschillende nationaliteiten. De Transformatoren ontvangen informatie vanuit de gemeente of verwante organisaties die zij vervolgens op een aansluitende manier verder verspreiden binnen hun gemeenschap. Deze methode is effectief gebleken.</p>	<p>We zetten de Transformatoren meer in om concepten van gemeentelijke plannen cultuursensitief te toetsen.</p>

Ondersteuning activiteiten	<p>We ondersteunen integratie-activiteiten van migranten, zoals bijvoorbeeld bij de vraag om taallessen voor Chinese vrouwen.</p> <p>We zijn hierin vooral faciliterend. We sluiten aan bij de vraag uit de samenleving.</p>	<p>We zetten de ondersteuning voort.</p>
Polarisatie/radicalisering	<p>We zijn proactief en preventief in gesprek met onze inwoners om polarisatie en escalatie te voorkomen. De gemeente werkt hierbij nauw samen met politie, openbare orde en veiligheid en het rijk.</p> <p>Sleutelpersonen en ambtenaren helpen de scholen om op een goede en tijdige manier met ouders en leerlingen over de signalen van polarisatie en mogelijke radicalisering in gesprek te gaan en effectief te handelen.</p> <p>Ook andere maatregelen zoals inzet van intermediairs dragen wezenlijk bij aan preventie van polarisatie en radicalisering.</p>	<p>We blijven ons samen met professionals en inwoners inzetten op preventie van polarisatie en radicalisering.</p> <p>We haken aan bij het te realiseren inclusienetwerk.</p>
Antidiscriminatievoorziening	<p>Het is belangrijk om als gemeente te sturen op het tegengaan van discriminatie. Wij subsidiëren en zijn mede verantwoordelijk voor het regionaal Antidiscriminatiebureau (Art.1 NOG) als onderdeel van Stimenz.</p>	<p>In 2024 wordt de ondersteuning en aansturing van de regionale Antidiscriminatiebureaus gecentraliseerd op landelijk niveau. In die nieuwe structuur zorgen we ervoor dat we een sturende rol houden, zodat we discriminatie in Apeldoorn kunnen blijven tegengaan.</p>
Onderwijsondersteuning jongeren	<p>In het programma Kansrijke Start werken we samen met medewerkers van wijkteams, welzijnswerk, volwassen-ggz en geboorte- en jeugdgezondheidszorg om kinderen een zo goed mogelijke start te geven.</p> <p>Daarnaast zijn er verschillende programma's die kinderen en ouders ondersteuning bieden bij het leren lezen schrijven en rekenen zoals Opstap, CODA Taalhuis, de Zomerschool van Stichting Leergeld en de voor- en voerschoolse educatie (VVE).</p>	
Keti Koti (ketenen verbroken), de viering van de afschaffing van de slavernij	<p>We ondersteunen de plaatselijke organisatie van Keti Koti om de bewustwording te vergroten van het koloniale verleden en hoe dit verleden doorwerkt in de huidige tijd en samenleving. Het is de bedoeling dat Keti Koti een Apeldoornse herdenking en viering wordt voor alle Apeldoorners.</p>	

<p>Lucrato</p>	<p>Binnen Lucrato bestaat het programma Werkclub Statushouders waarin we als gemeente en verschillende netwerkpartners statushouders naar werk begeleiden. Als dat niet mogelijk is, dan kijken we hoe ze op een andere manier vanuit het sociaal netwerk mee kunnen doen.</p> <p>Om een zo goed mogelijke match tussen bedrijf en medewerker te kunnen maken, heeft een deel van de consultants van de Werkclub Statushouders de training cultuursensitief werken gevolgd.</p>	
<p>Empoweren kansarme jonge meiden</p>	<p>We starten dit jaar samen met het jongerenwerk van Don Bosco in Noord Oost Apeldoorn met een project gericht op het empoweren van kansarme jonge meiden en hun moeders. Dit doen we met aan sport gekoppelde bijeenkomsten waarbij onder leiding van deskundigen belangrijke kwesties aan de orde komen. De meiden en hun moeders krijgen hierdoor de kans om beter om te kunnen gaan met de uitdagingen die ze tegenkomen in hun dagelijkse leven.</p>	<p>We leren van de opgedane ervaringen en breiden het project - liefst ook met andere partners (jongerenwerkers) - zoveel mogelijk uit over de stad.</p>
<p>Ondernemende vrouwen netwerken in samenwerking met Gender Equality events</p>	<p>Doel: (ambitieuze) vrouwen in Apeldoorn bij elkaar krijgen om de positie van de vrouw in het zakelijk landschap te versterken.</p> <p>Er worden verschillende evenementen georganiseerd: Female Focused Financial Talks, Paneltalks, Academy Events en Grenzeloos Ondernemen. Dit alles is een aanvulling op alle bestaande initiatieven in de regio.</p> <p>Vijf locaties van Workmode voorzien in inspirerende werkplekken met kwalitatieve voorzieningen én een interessant netwerk.</p> <p>Jaarlijkse Self-Made Summit: hét business event dat vrouwelijke rolmodellen een podium biedt en zo de wereld laat zien hoe succesvol een volhardende vrouw kan zijn.</p> <p>Met de Agency by Hashtag Workmode mensen voorzien van inspiratie via social media.</p>	<p>We werken met alle evenementen toe naar een groot netwerkevenement voor ambitieuze vrouwen in Apeldoorn bij Paleis Het Loo.</p> <p>Apeldoorn moet in Oost- en Midden-Nederland de plek worden waar vrouwen elkaar ontmoeten en kennis uitwisselen om vrouwelijk ondernemerschap te versterken.</p>



Dienstverlening

Thema	2023	2024
<p>Digitale dienstverlening voor iedereen</p>	<p>We gaan door met initiatieven die de digitale zelfredzaamheid van inwoners vergroten en we besteden extra aandacht aan digitale inclusie, zodat onze digitale dienstverlening voor iedereen toegankelijk is. We werken hierbij samen met CODA.</p> <p>Inwoners die geen gebruik kunnen maken van onze digitale dienstverlening bieden we ondersteuning, waarmee we voldoen aan de zorgplicht die onderdeel is van de WMEBV die naar verwachting vanaf 1 januari 2024 geldt. In het stadhuis stellen we klant-pc's beschikbaar. Minder digitaal vaardige inwoners kunnen we met klant-pc's ter plaatse hulp bieden.</p> <p>Eind september 2022 is de vernieuwde gemeentelijke website gelanceerd. We laten een extern bureau een WCAG-toets uitvoeren (Web Content Accessibility Guidelines, een verzameling richtlijnen voor de toegankelijkheid van web content). De resultaten hiervan gebruiken we voor het verbeteren van onze website. Ook starten we maatregelen waardoor pdf-bestanden op onze website voldoen aan de WCAG-eisen. Dit draagt bij aan een toegankelijke website voor iedereen.</p> <p>We laten in 2023 een gebruikersonderzoek uitvoeren door een externe partij om inzicht te krijgen in hoe verschillende doelgroepen de vernieuwde gemeentelijke website ervaren en wat we kunnen doen om hun ervaringen te verbeteren. Eventuele adviezen en resultaten uit het gebruikersonderzoek verwerken we en zetten we om in acties. Dit draagt bij aan een optimale bezoekerservaring voor iedereen.</p>	<p>Vanuit onze iVisie en onze dienstverlening maken we onze digitale dienstverlening makkelijker en persoonlijker. We zorgen voor toegankelijke digitale dienstverlening voor iedereen.</p> <p>Doorlopend toetsen we de toegankelijkheid van onze digitale dienstverlening.</p> <p>We zetten de acties uit 2023 voort.</p>

Toegankelijke Taal

We maken onze organisatie ervan bewust dat de manier waarop we inwoners benaderen belangrijk is voor het slagen van de uitvoering van ons beleid. Vanuit het project 'Taal van de Stad' pakken we de schriftelijke communicatie aan, van C1 naar B1 niveau (eenvoudiger taal). Dat doen we onder andere door het aanbieden van de training Direct Duidelijk voor het schrijven van klantgerichte brieven en e-mails.

- 3x training Direct Duidelijk via Apeldoorn in Topvorm.
- Beschikbaar stellen e-learning module Direct Duidelijk voor hele organisatie +/- 1.000 collega's.
- Herschrijven 200 standaardbrieven (10 per afdeling).
- Direct Duidelijk training op afdelingsniveau (1 training van 12 personen per afdeling).

We betrekken inwoners bij het project 'Taal van de Stad'. We roepen ze op om onduidelijke brieven aan ons te mailen of bij ons in te leveren.

We implementeren de tool Klinkende Taal in de gehele organisatie.

We richten onder andere webpagina's, webformulieren, klanttevredenheidsonderzoeken meertalig in.

We komen met een voorstel voor een inclusieve aanpak van de communicatie met en de dienstverlening aan inwoners, met als aandachtspunten:

- Genderneutraal aanschrijven en aanspreken, in schrift en in beeld;
- Het tegengaan van onnodig invullen van gender in formulieren.

Vanuit onze dienstverlening streven we ernaar dat alle brieven en teksten direct duidelijk zijn. En dat de taal aansluit bij de belevingswereld van de lezer.

We werken aan de afspraken uit de Direct Duidelijk Deal.

We gaan door met acties uit 2023.



Toegankelijk Huis van de Stad

We realiseren een toegankelijke brievenbus. We doen onderzoek naar toegankelijke aanmeldzuilen.

Interne inclusie/diversiteit

Thema	2023	2024
Bewustwording	We gaan in gesprek met medewerkers en/of management over inclusie om bewustwording op gebied van inclusie te bevorderen.	Evalueren en doorvoeren acties 2023.
	We onderzoeken op welke wijze we alle collega's binnen de organisatie kunnen meenemen in het onderwerp inclusie.	
Inzicht krijgen	Sociaal jaarverslag.	Sociaal jaarverslag.
	Barometer Culturele diversiteit (met handelingsperspectief en communicatieplan).	Hercertificering PSO (Prestatieladder Sociaal Ondernemen).
	We vragen collega's naar hun behoeftes en wensen waar het gaat om een werkklimaat waarin zij zich prettig voelen. Denk hierbij onder andere aan prikkelarme werkplekken en rustruimtes en genderneutrale toiletten.	
Iedereen is welkom	Naast continuering van ons huidige traineeprogramma (verjonging), gaan we onderzoeken of we kunnen starten met een traineeprogramma voor mbo-studenten en/of statushouders.	Afhankelijk van de uitkomst van het onderzoek start een mbo en/of statushouder traineeship.
Inclusie vasthouden	In kaart brengen en verbeteren van het proces om medewerkers met een (fysieke) arbeidsbeperking te faciliteren met een passende werkplek.	Evalueren en continueren van inclusieve faciliteiten.
Communicatie	We gaan verder met het inclusiever maken van de arbeidsmarktcommunicatie. Dit werken we uit in het communicatieplan.	Evalueren arbeidsmarktcommunicatie en communicatieplan en waar nodig bijstellen.
	We stellen een communicatieplan op aan de hand van belangrijke inclusieve dagen, zoals Ramadan, Coming out day en Diversity week.	
	We onderzoeken hoe we het inclusief communiceren met onze medewerkers kunnen verbeteren.	Inclusief communiceren.

Toegankelijkheid

Toegankelijkheid (en bereikbaarheid) van alle gebouwen met een publieke functie

In het najaar van 2022 is gestart met het beoordelen van het Huis van de Stad op haar toegankelijkheid. In 2023 gaan we hiermee verder door in gesprek te gaan met ons netwerk. We zijn van plan om in 2023 en 2024 dit door te trekken naar alle gemeentelijke openbare gebouwen.

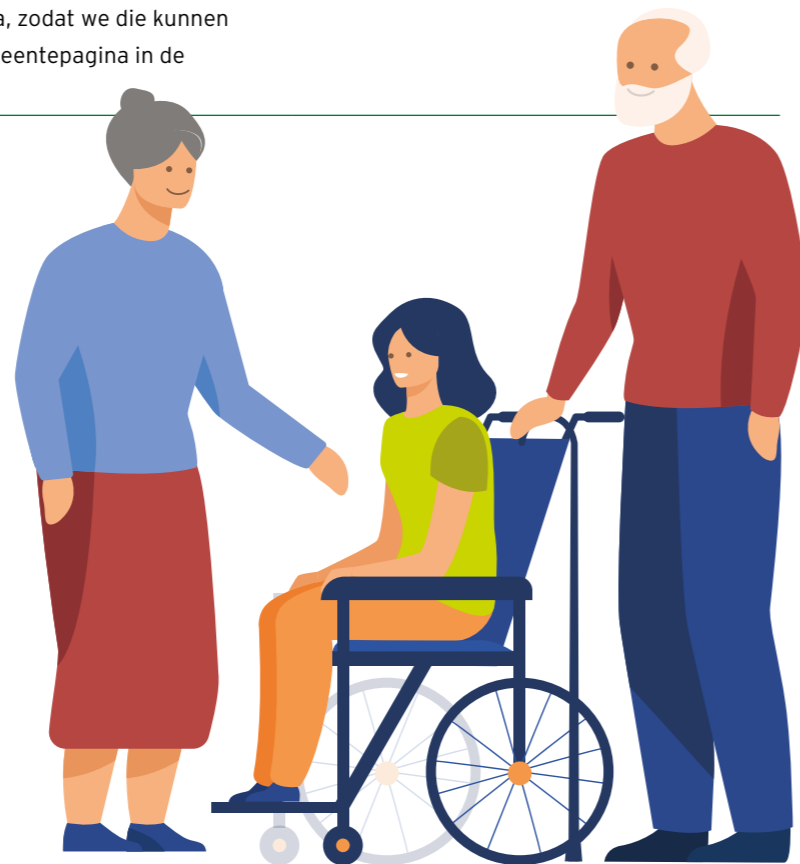
Hiervoor gaan wij gebruik maken van de internationaal erkende Integrale Toegankelijkheidsstandaard (ITs). Aanvullend hierop onderzoeken we de toegankelijkheid voor mensen met laaggeletterdheid, genderdiversiteit en verschillende culturele achtergronden. Hierbij sluiten we aan op het Visiedocument 'Verduurzaming Gemeentelijk Vastgoed Apeldoorn 2.0'.

We projecteren de tekst van artikel 1 van de Grondwet op de schermen bij de balies in de Burgerzaal.

Het raam van de raadzaal voorzien we van een selectie artikelen uit de Grondwet, met daarbij een prominente plek voor artikel 1. We maken hierbij gebruik teksten van Bureau Taal die de grondwet naar begrijpelijk Nederlands heeft vertaald.

We bereiden een serie teksten voor met de Grondwet als thema, zodat we die kunnen plaatsen op de gemeentepagina in de Stedendriehoek.

In 2024 willen we de resultaten uit de beoordelingen verder vorm gaan geven door gerichte acties voor 2024 en 2025 uit te zetten. Dit doen we door samen op te trekken met collega's van onder andere afdelingen Vastgoed, Facilitaire zaken en Beheer en Onderhoud en steeds in samenwerking met ons netwerk.



Toegankelijkheid (en bereikbaarheid) van de openbare ruimte

Wij brengen samen met ons netwerk de toegankelijkheid en bereikbaarheid (en daarmee de knelpunten) van de kernen en stadsdelen van de gemeente in kaart. De openbare ruimte moet bereikbaar zijn. Daarom kijken we naar: hoe mensen naar de openbare ruimte komen (mobiliteit), is de openbare ruimte bereikbaar met het openbaar vervoer (denk hierbij aan plaatsing bushaltes), zijn er gehandicaptenparkeerplaatsen in de buurt en is er een openbaar toilet aanwezig.

In het Plan van Aanpak Toiletten staat de aanpak om te kunnen voldoen aan de ambitie om in winkelcentra en drukke voetgangersgebieden binnen 500 meter een openbaar toilet beschikbaar te hebben.

We streven ernaar om in winkelcentra en drukke voetgangersgebieden binnen 500 meter een openbaar toilet beschikbaar te hebben.

Gedurende 2024 onderzoeken we hoe de maatschappelijke betrokkenheid nog verder kan toenemen, zodat iedereen ook in parken, belangrijke toeristische knooppunten en andere veel bezochte plekken gemakkelijk een toilet kan vinden. Ook hierbij zullen we ons netwerk, maatschappelijke partners, vragen om mee te denken.

We gaan een onderzoek doen naar een inclusieve openbare ruimte voor spelen en ontmoeten. Hier is een centrale rol weggelegd voor kinderen met en zonder een beperking. De uitkomsten van dit onderzoek nemen we mee in de nog te ontwerpen handboek.

Participatie

We gaan het gesprek aan met de inwoners van Apeldoorn over de toegankelijkheid van de gemeente. Dit doen we door onze bestaande netwerken te bevragen, de wijken in te gaan en het organiseren van inwonersavonden rondom thema's. We halen op deze manier informatie over de belemmeringen die inwoners ondervinden en over de rol van inwoners op gebied participatie.

We verwerken de opgehaalde informatie in de genoemde plannen voor openbare gebouwen en ruimten. We nemen de inwoners hierin mee, zodat het stuk ook door de gemeenschap wordt gedragen.

