



LOCATIEPROFIEL EVENEMENTEN BEEKPARK PLANTSOEN

Natuurlijk, kleinschalig genieten

INHOUDSOPGAVE

Identiteit van de locatie

- 1.1 Ambitie en profiel
- 1.2 Gewenste programmering
- 1.3 Omgeving

Beheersaspecten

- 2.1 Veiligheid
- 2.2 Geluid
- 2.3 Overige wetgeving

Fysieke aspecten

- 3.1 Parkeren en verkeer
- 3.2 Openbare ruimte
- 3.3 Lozingspunten
- 3.4 Overige aandachtspunten

IDENTITEIT VAN DE LOCATIE

Het Beekpark is een sfeervol park aan de Noordwestkant van het centrum. Het park is niet groot en heeft een mooie centrale ligging. Aan alle zijden is het park omringd door woongebouwen. Aan de oostkant zijn deze gebouwen alleen van het park gescheiden door een fietspad, aan de noord en westkant door een weg en groenstrook en aan de zuidkant door een fietspad, een trottoir en stuk halfverharding. Het park telt behoorlijk wat hoge bomen en verder gras. Het wordt doorkruist door één slingerend wandelpad. In het park staat een folie.

1.1 Ambitie

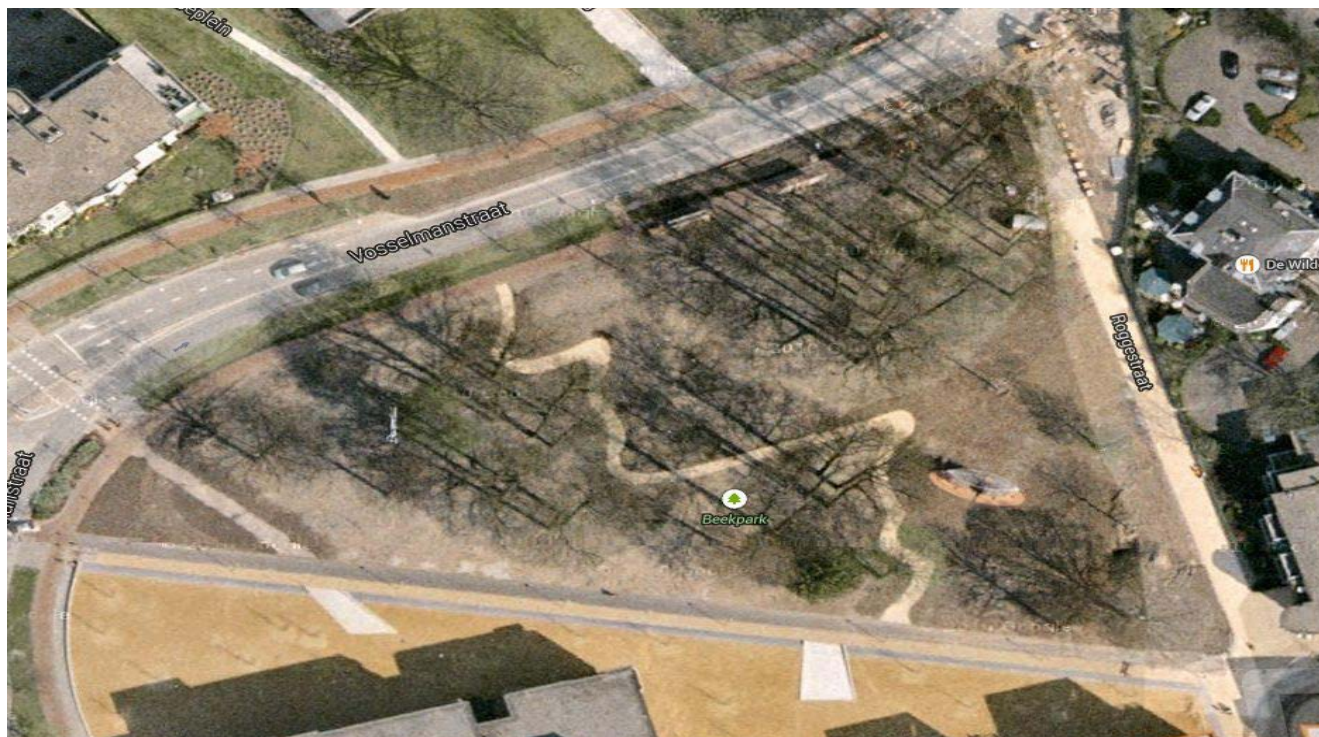
De nabijheid van woongebouwen beperkt de evenementenmogelijkheden van het park. Maandelijks een relatief kleinschalig evenement en/of incidenteel een groot moet haalbaar zijn.

1.2 Gewenste programmering

De aanwezigheid van hoge bomen biedt beschutting en nodigt uit om ze te gebruiken als achtergrond of echt als object om dingen mee te doen. Natuurevenementen, sportieve evenementen en evenementen op het gebied van genieten: food of natuurlijke producten passen hier goed. Incidenteel kan hier (als onderdeel van een stadsbreed evenement) een muziek-evenement georganiseerd worden. Een al langer bestaand evenement als 'Roots in the Woods' past hier goed. Dancefeesten zijn hier niet wenselijk.

1.3 Omgeving

Het park ligt in de nabijheid van het cultuurkwartier en van het uitgaansgebied Caterplein. Het wordt aan drie zijden omringd door wooncomplexen met winkels en horeca in relatieve nabijheid. Het park is groen, maar heeft wel een stedelijke uitstraling doordat het klein is en aan alle kanten aan wegen en bebouwing grenst. Het park ligt in de nabijheid van het cultuurkwartier en van het uitgaansgebied Caterplein. Het wordt aan drie zijden omringd door wooncomplexen met winkels en horeca in relatieve nabijheid. Het park is groen, maar heeft wel een stedelijke uitstraling doordat het klein is en aan alle kanten aan wegen en bebouwing grenst.



BEHEERSASPECTEN

2.1 Veiligheid

- De bruto oppervlakte van het plantsoen is circa 6.821 m². Er moet echter rekening gehouden worden met de talrijke bomen en het kunstwerk die zich in het plantsoen bevinden.
- De netto oppervlakte is circa 5.000 m².
- De maximale theoretische publiekscapaciteit is bepaald op 1,7 personen per m² zijnde 8.500 personen. Afhankelijk van het evenement en het plaatsen van objecten zoals podia e.d. dient dit maximale aantal bezoekers naar beneden te worden bijgesteld.
- Er zijn voldoende vluchtmogelijkheden richting Vosselmanstraat, Roggestraat en Beekpark.
- Er moet rekening worden gehouden met de nooduitgangen van bewoners van het Beekpark en de horecagelegenheden die uitkomen op het Beekparkplantsoen.
- Calamiteitenroutes voor de hulpdiensten lopen via de Roggestraat
- In het onverharde gedeelte van het park is geen verlichting aanwezig. Langs het fietspad en langs de randen staan straatlantaarns.
- Er is geen permanent cameratoezicht

2.2 Geluid

Het Beekpark Plantsoen is openbaar gebied.

De locatie ligt in het stadscentrum. Het akoestische omgevingstype kan worden aangemerkt als gemengd gebied met direct aangrenzend geluidgevoelige functies.

Evenement	Frequentie	Duur/eindtijd		Norm in dB(A)/dB(C)***
		Vr-za**	Zo-do*	
Type I	4 (2)	24:00	23:00	75
Type II	2 (2)	24:00	23:00	80/93

I I-evenement: (muziek)geluid is onderschikt

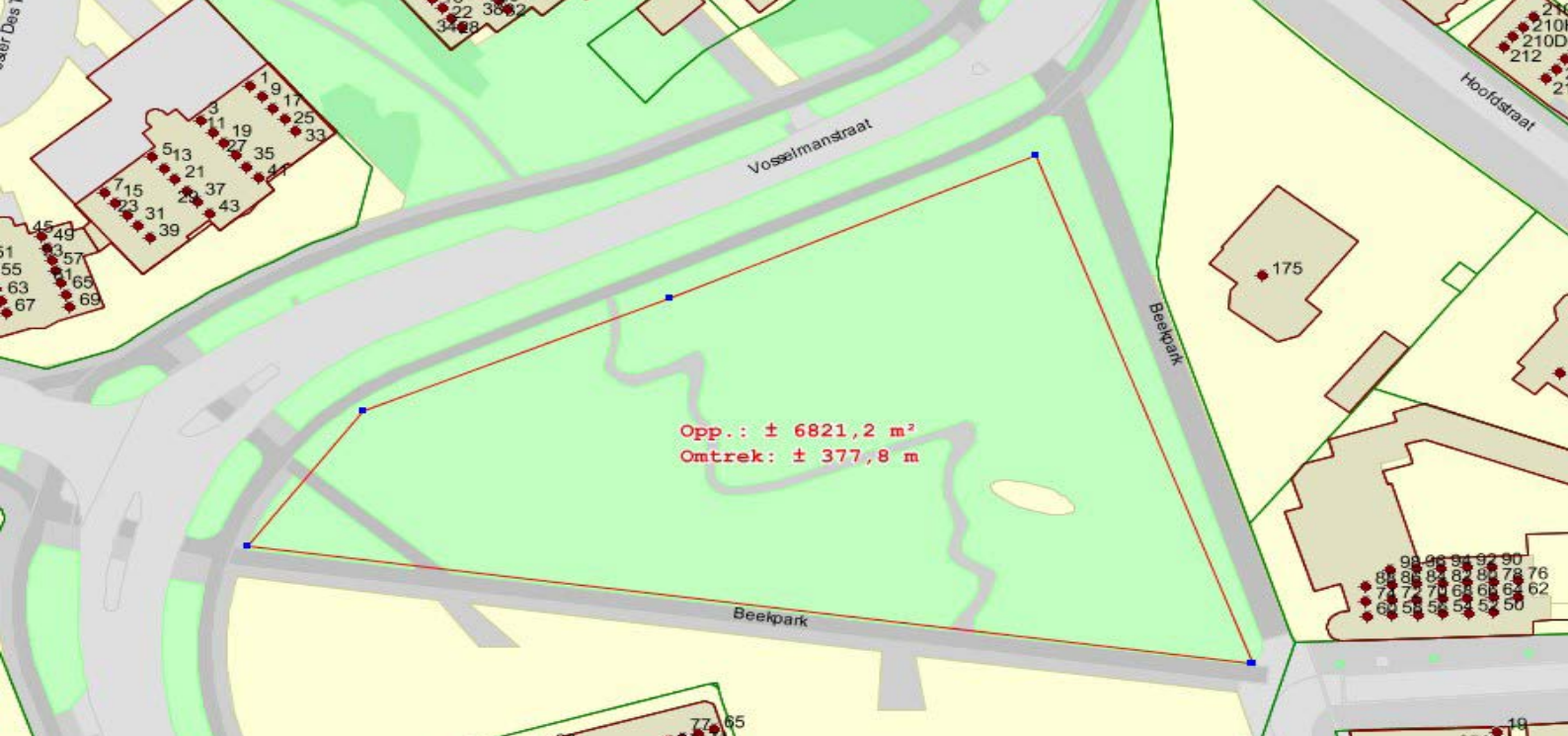
II II-evenement: evenement met in hoofdzaak (muziek)geluid

() Maximum aan aantal aaneengesloten dagen

* Alleen op collectieve feestdagen of als er de daaropvolgende dag een feestdag is (bijvoorbeeld de woensdag voor Hemelvaartsdag), geldt voor die dag de regeling van vrijdag en zaterdag;

** er geldt voor maximaal drie dagen een eindtijd van 01:00 uur voor beide typen evenementen, mits deze dagen zijn opgenomen in de evenementenkalender en dit geen aaneengesloten dagen betreft.

*** Toetsing vindt plaats door middel van geluidmetingen met een klasse 1 of 2 meter op 1,5 meter hoogte boven maaiveld en op 2 meter voor de gevel van de dichtstbijzijnde woningen van derden; hierbij wordt het gemiddelde geluidsniveau bij een meetduur van 1 minuut vastgesteld en worden er geen correcties toegepast; bij een geluidsevenement (buiten een inrichting) van meer dan 4 uur en een eindtijd later dan 21:00 uur verricht de organisatie zelf ook geluidsmetingen om aan te tonen dat wordt voldaan aan de voorschriften en rapporteert zij deze na afloop in de vorm van een korte rapportage.



Volgens het bestemmingsplan zijn maximaal 18 evenementen van maximaal 2 dagen toegestaan met elektrisch of mechanisch (versterkt) geluid en maximaal 8.500 bezoekers gedurende de gehele duur van het evenement. Dit strekt zich dan uit tot het gedeelte Caterplein. Het aantal van 18 is verdeeld over de twee sublocaties. Dan is er ook nog sprake van een maximale duur van de evenementen.

De normen uit het bestemmingsplan sluiten niet aan bij de vorm die is gekozen in 2016 voor het festival 'Roots in the Woods'. Om de druk op de omgeving goed in balans te hebben met de mogelijkheid voor de horeca om voldoende inkomsten te verwerven, is in 2016 vergunning gevraagd voor een vierdaags

festival die elementen bevat van Type I en Type II. Vanwege de afwijking van het bestemmingsplan moet voor dit festival ook een 'Omgevingsvergunning' worden aangevraagd. Bij het opstellen van een nieuw bestemmingsplan zou een uitbreiding van het aantal doorlooptdagen van een evenement verlengd kunnen worden omdat het beter aansluit op de maatschappelijke vraag. Omdat de vraag naar Type II-evenementen op de locatie daar wat minder groot is, zou een verschuiving goed verdedigbaar zijn. Dan zou de geluidsparagraaf in het locatieprofiel er (in theorie) zo uitzien:

Evenement	Frequentie	Duur/eindtijd		Norm in dB(A)/dB(C)***
		Vr-za**	Zo-do*	
Type I	3 (3)	24:00	23:00	75
Type II	1 (2)	24:00	23:00	80/93

2.3 Overige wetgeving

Natuurwetgeving

Langdurige en verstoringgevoelige evenementen kunnen niet gedurende het broedseizoen gehouden worden. Bij kleinschaliger evenementen zijn er beperkingen met betrekking tot geluid en duur van het evenement tijdens het broedseizoen. Buiten het broedseizoen gelden deze beperkingen niet.

Bestemmingsplan

Volgens het bestemmingsplan De Parken, Indische Buurt en Beekpark zijn maximaal 18 evenementen van ieder maximaal twee dagen toegestaan, exclusief op- en afbouw. Deze evenementen mogen met elektrisch of mechanisch (versterkt) geluid uitgevoerd worden en maximaal 8.500 bezoekers gedurende de gehele duur van het evenement trekken. Een evenement met minder dan 100 bezoekers gedurende de gehele duur van het evenement en waarbij geen mechanisch (versterkt) geluid wordt voorgebracht, valt buiten de maximale bepaling van 18 evenementen op jaarbasis.

FYSIEKE ASPECTEN

3.1 Parkeren en verkeer

- Op ongeveer 15 minuten loopafstand van het NS-Station
- Bushalte bevindt zich op 3 minuten loopafstand aan de Vosselmanstraat
- Op ongeveer 2 minuten loopafstand van de parkeergarage Museumcentrum met 690 plaatsen
- Op ongeveer 7 minuten loopafstand van de parkeergarage Orpheus met 425 plaatsen
- Op ongeveer 2 minuten van de gratis toegankelijke, bewaakte fietsenstalling ACEC-gebouw met 800 plaatsen

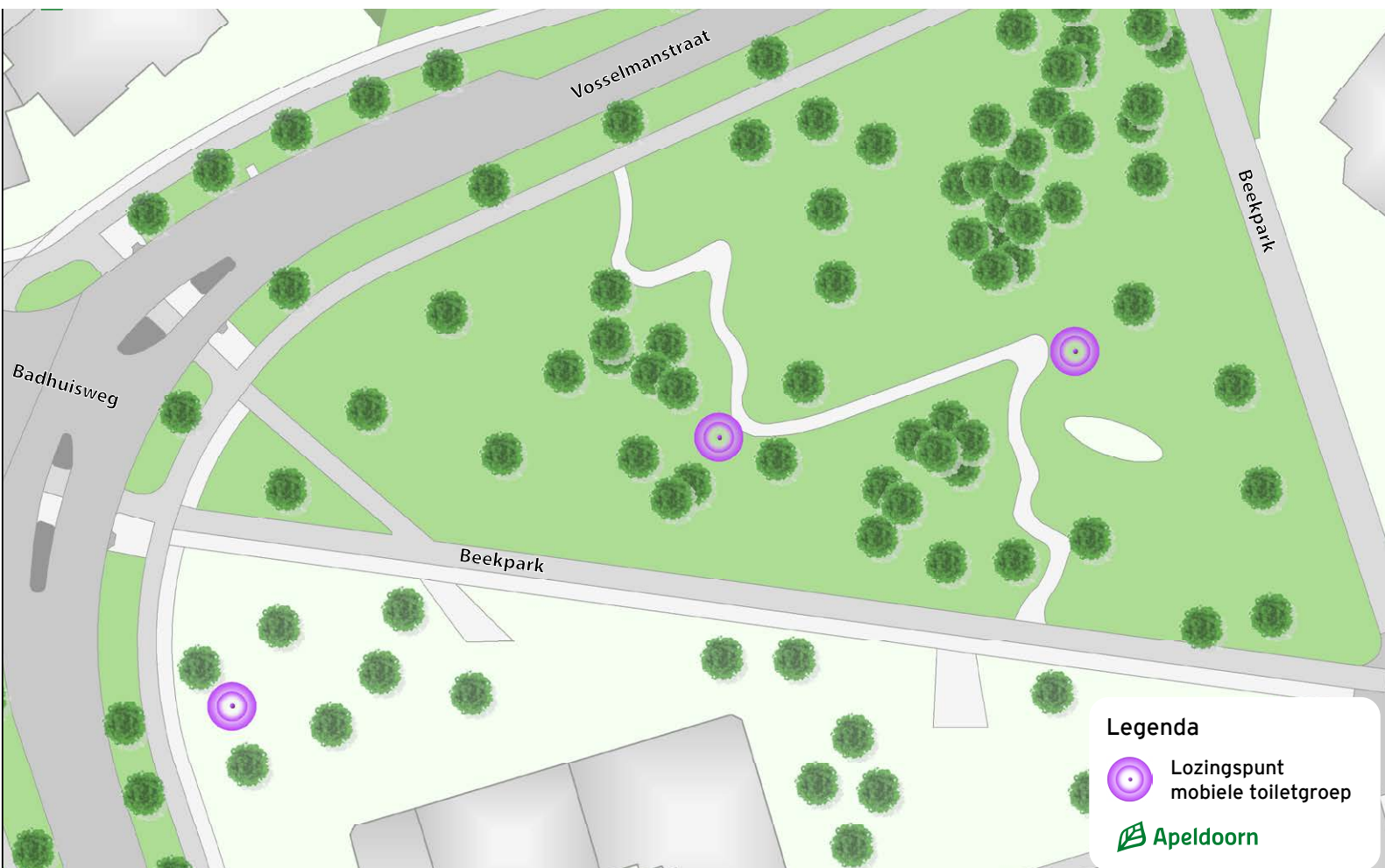
3.2 Openbare ruimtes

- Zeer kwetsbare ondergrond met bomen en gazon en paden met halfverharding. Op het grasveld moet gewerkt worden met rijplaten bij de opbouw. Zware voertuigen moeten gebruik maken van een stempel. Als er veel evenementen plaatsvinden, moet het park ieder jaar worden 'gevertidraind' om de kwaliteit van het gazon en de bomen te waarborgen.
- Als tijdens de opbouw de fietspaden worden gebruikt dienen verkeersregelaars te worden ingeschakeld. Daarover dient vooraf overleg te zijn met de beheerder.

- Voor het eventueel naar beneden halen van de afsluitpalen moet minimaal twee werkweken vooraf ontheffing worden geregeld.
- In geval van bevestiging van objecten aan bomen is eerst overleg vereist met de (wijk)beheerder. Zo nodig dienen beschermende maatregelen te worden genomen om bomen te beschermen op de boomwortels tegen beschadiging, vernieling of verdichting van boom en bodem.
- Er vindt voor- en naschouw plaats. Neem hiervoor contact op met de wijkbeheerder telefoon 14 055
- Aansluiting riolering aanwezig te gebruiken inspectieput ter hoogte van het fietspad bij de Wilde Pieters, zie hiervoor 3.3
- Geen water- en stroomaansluiting aanwezig
- Organisator is verantwoordelijk voor het plaatsen van de benodigde urinoirs, zie daarvoor ook het overzicht van lozingspunten (3.4)
- Organisator is verantwoordelijk voor het schoon en schadevrij opleveren van het terrein (schoonmaak bijvoorbeeld via Circulus).

3.3 Lozingspunten

Er zijn op de locatie voorzieningen voor de afvoer van mobiele toiletgroepen. Er zijn op de locatie voorzieningen voor de afvoer van mobiele toiletgroepen.



© 2017, Gemeente Apeldoorn

Uitgave: Gemeente Apeldoorn
Contact: 14 055